

保值增值 金
选择
安心动心 盈财富

收藏馈赠，提取实物黄金
理财配置，现货黄金交易
以小博大，T+D延期交易



客户提取的实物黄金以上海金交所提供的标准金实样为准，投资有风险，入市需谨慎。



轻松理财 快乐生活

客服热线 95528 www.spdb.com.cn 网上银行 ebank.spdb.com.cn

目录

入门篇

金交所交易入市前准备	
交易操作流程	
风险控制
常见问题	
账户交易	
定投	
交易平台

提高篇

不打没有准备的仗
了解影响黄金的价格因素
入场交易前您需要做的事	
做单计划	
养成良好的操作习惯
重要的入场时机
资金管理技巧
平仓技巧	
止损方法
如何进行技术分析	
趋势的运用法则	
我行独家威力指标

策略篇

亏生侥幸心，赢生贪婪心	
力求少亏
面对亏损处之泰然	
不怕错最怕拖	
不要敢亏不敢赚	
不要孤注一掷
累进战术的应用
要顺势而行	
冲破前市高低点的启示
反转战术的运用	
蓄之既久其发必速	
反复起落的对策	
利用技术性调整做短钱	
双顶与双底	
交易的终极秘诀	



浦发银行个人交易业务手册

关于浦发银行

浦发银行于 2002 年 4 月 10 日成为金交所首批金融类会员，于 2009 年 12 月正式推出代理上海黄金交易所个人黄金现货买卖业务，2015 年 12 月底，浦发银行在 25 家银行类会员黄金交易排名中名列第一。

浦发银行个人交易业务



“浦发金”个人交易业务涵盖了各大类交易品种，品种齐全。金交所业务涵盖黄金白银延期（TD）品种，黄金现货品种。账户交易业务中包含了贵金属、商品、贵金属商品定投、账户外汇（外汇兑人民币交易）、双向外汇宝（外汇兑外汇）。外汇宝用来进行外币间兑换，其他还有实物金销售。

业务理念

我行的个人黄金业务以“平台稳健”、“费率实惠”、“服务专业”为理念。在为客户提供一流服务的同时，力争为个人投资者创造专业、良好的投资环境，并最大限度地帮助客户创造财富。

我们的优势

品种齐全，资产配置首选



杠杆交易包括金交所 TD 品种，非杠杆交易包括金交所黄金现货、账户黄金、白银、铂金、钯金、原油、大豆、铜、主要货币（欧元英镑瑞郎澳元加元日元）兑人民币（账户外汇）、主要货币兑美元（双向外汇）。其中外汇兑人民币交易无 5 万美元额度限制。贵金属定投可以积少成多，是教育储蓄、养老、投资的新型理财工具。

手续费低廉，金交所平今仓免平仓手续费

金交所手续费为万分之 8，当日平仓免平仓手续费，按 3600 元/千克计算，白银当日波动 3 元即可盈利。账户交易点差极具行业竞争力，贵金属商品单边点差在千分之 3 左右，双向外汇单边点差约 8-9 点。

多种渠道 交易便捷

交易渠道多样，金交所交易渠道包括 2 款电脑软件：闪电操盘手软件、浦发金交易终端，手机渠道包括易金通手机 App、网上银行、手机银行、微信银行、电话银行、及网点柜面。账户交易渠道包括网银和手机银行。

下单方式大不同——金交所交易首创条件单委托方式，可预先设定止损、止盈触发价格，无须盯盘，实现自动委托，且可随时顺利撤单。手机银行、网银和交易终端均支持服务器条件单。

交易时间大不同——支持非交易时间预下单。

交易速度大不同——浦发金交易终端首创撤单与重新委托合二为一的改价下单、平仓与反向开仓合二为一的反手下单、一键式批量撤单、屏幕抓价、快捷平仓等功能，系统运行稳定，为抢单提供利器。

新一代闪电操盘手——始终追求卓越，永远领先市场

新一代闪电操盘手是集资讯、闪电下单、程序化交易、模拟交易，图表分析于一体的高级交易软件。

1、全方位资讯和行情：具备各种市场的行情，包含贵金属、外汇、证券、期货、国际股票指数，全方位实时资讯。

2、闪电下单：一键式下单和平仓，完美结合了图表分析和交易，新增净仓委托、追价下单、点价下单、绝对止损、跟踪止损等实用功能，追求快捷交易的极致。

3、程序化交易：如果您是专业级选手，程序化交易将使您如虎添翼，从模型测试优化到模拟交易到自动或半自动的模型实盘交易，提供了一站式解决方案，将是实现财富梦想的最佳助手。

4、模拟交易：可以利用期货模拟交易功能，锻炼交易能力，并可测试程序化交易模型。

程序化交易接口

我程序化交易接口是针对贵金属专业投资者交易特点研发的创新产品，浦发银行是国内首家推出此项服务的商业银行。客户可通过此接口实现自编软件与我行上海黄金交易所交易系统的实时对接，适用于期货与 TD 套利，策略交易等。客户可通过自有交易模型，实现程序化交易。交易接口目前支持的基本功能包括：上海黄金交易所交易行情查询、交收申报、中立仓申报、交易账户查询、委托、撤单及委托、成交查询等功能。由本行提供标准接口文件和接入 IP 地址，客户通过公网方式实现系统接入，交易费用低廉，交易量大更可享受优惠，不收取额外费用。

专业服务和决策支持

辅助决策指标 浦发银行结合资深专家多年的经验和智慧，为客户推出的包括 bat 等多款不

同操作风格的交易辅助决策指标，辅助客户识别市场趋势。

浦发金日视点 为客户提供行情研判日刊，通过分析当前黄金白银市场多空态势、关键价位，用以帮助客户了解当前市场走势，并给出操作建议。

在线交流指导 浦发银行推出的QQ群（71359308、121092808），向客户提供一个在线交易指导、学习交流的平台。

微信资讯 可以订阅 spdb_gold 查看每日浦发金视点

更多服务信息详见黄金频道
(http://per.spdb.com.cn/bank_financing/precious_metals/)

基础篇

业务品种

上海黄金交易所黄金现货业务

现货业务是在上海黄金交易所进行黄金现货品种委托买卖、或提取实物的业务，交易品种包括：Au100g、Au99.99、Au99.95，Au100g 以及国际版的 Iau 类现货品种。

上海黄金交易所延期业务

延期业务是在上海黄金交易所进行黄金、白银延期合约的开平仓委托、交割及中立仓申报的业务，交易品种包括：Au(T+D)、mAu(T+D)、Au(T+N1)、Au(T+N2)、Ag(T+D)

延期现货业务比较

方式	现货交易	延期交易
品种	Au100g、Au99.99、Au99.95、IAu100g、IAu99.99、IAu99.95	黄金：标准合约 Au(T+D)、迷你合约 mAu(T+D)、Au(T+N1)、Au(T+N2) 白银：Ag(T+D)
保证金比例	100%	黄金 9%，白银 10%
起点金额和交易单位	Iau100g、Au100g:100 克/手 IAu99.99、Au99.99: 10 克/手 IAu99.95、Au99.95: 1000 克/手	Au(T+D) 1000 克/手，mAu(T+D) 100 克/手 Ag(T+D) 1000 克/手 按 250 元/克，黄金 Au(T+D) 需 2.25 万元即可交易 1 手 25 万元的黄金，mAu(T+D) 需 2250 元交易 1 手 2.25 万元黄金，按 3600 元/千克，白银 1 手仅需 360 元
提货单位	Au100g: 100 克; Au99.99: 1000 Au99.95: 3000 克 以上均为整数倍 I 系列为国际版，境内客户不能提货	黄金可申报交收，成色不低于 99.95% 的 3 千克标准金锭和成色不低于 99.99% 的 1 千克标准金条。白银不可交收。
递延费	无	黄金白银递延费每自然日万分之 1.75，周五持仓算 3 天，或收或付。6 月 15 日支付 Au(T+N1)，12 月 15 日支付 Au(T+N2)，递延费率 6%

手续费	开户费金交所收取 35 元，移户不收开户费。 现货和延期交易手续费都是万分之 8，延期交易当日平仓免平仓手续费 现货黄金提货时的费用：运保费：0.039 元/克，出库费 2 元/千克，溢短 费（实际出库时重量溢短的费用）
交易时间	夜市：周一至周五 20:00-次日 02:30 日市：周一至周五上午 09:00-11:30 下午 13:30-15:30 开户时间：周一至周日，16-20 点及清算时间不能开户

账户交易业务

账户交易，是指以人民币或美元多空双向买卖贵金属、商品、外汇合约的交易产品，没有杠杆，不能提取实物(黄金除外)，贵金属包括黄金、白银、钯金、铂金；商品包括原油、大豆、铜；账户外汇包括欧元人民币、英镑人民币、澳元人民币、日元人民币、瑞郎人民币、加拿大元人民币；双向外汇包括欧元美元、英镑美元、澳元美元、美元日元、美元瑞郎、美元加拿大元。贵金属和商品交易币种分为美元和人民币，账户外汇用人民币交易，双向外汇用美元交易。外汇的起点金额为 10 外币单位，日元起点为 1000 日元。按最新报价，其中原油和白银的起点金额仅约 40 元以下。

账户贵金属和商品：

交易品种	最小及递增单位	交易品种	最小及递增单位
美元银	1 盎司	美元高级铜	10 磅
人民币银	10 克	美元原油	0.1 桶
美元铂	0.1 盎司	美元大豆	1 蒲式耳
人民币铂	1 克	人民币高级铜	10 磅
美元钯	0.1 盎司	人民币原油	0.1 桶
人民币钯	1 克	人民币大豆	1 蒲式耳
外汇	10 外币单位		

报价与国际同步，原油参考纽约商品交易所 NYMEX 原油期货合约（WTI）价格报价，铜参考纽约商品交易所的高级铜期货合约报价，大豆参考 CME 的大豆期货合约报价。贵金属参照国际现货市场报价。

账户商品每期次产品名称采取“交易币种”+“交易品种”+“年份两位数字+月份两位数字”组合方式命名。

入门篇

入市前的准备----了解贵金属延期业务

交易时间灵活

上海黄金交易所黄金 T+D 业务为投资客户提供早、中、晚三个交易时段，交易时间覆盖国内和国际主要黄金市场的交易时段。T+0 交易，当日可平仓。

交易机制灵活

可双向开仓，市场机会较多，一旦做多入场后行情发生反转，那么就可以平掉多单，反手做空，这样不但可以把亏损补回来，还可能有所盈利。投资者会比较主动、灵活，不必像股票一样被动地等待行情。

保证金模式

越来越多的投资者愿意投资于黄金，主要是看重黄金的保值作用，而实物黄金投资的一次性投入资金较大。黄金 T+D 给投资者提供了另一个选择，只需要 10%左右的保证金就可以投资，这种交易方式减轻了投资者的资金压力，提高资金使用效率。

现货手续费低

现货黄金的手续费是所有渠道中最便宜的，折合约两毛多，可提货也可不提货，不提货也不收任何仓储费。



短线技术高手的天堂

T+D 采用 T+0 交易方式，适合短线操作，且当日平仓免平仓手续费，是短线技术高手的天堂，以万分之 8 的手续费率计算，白银当日只要波动 3 元即可盈利。

无交割时间限制，无到期平仓风险

黄金 T+D 业务中没有交割的时间限制，持仓多久均可，由投资者自己把握，不必像期货那样到期后必须交割或展期，这样有效规避了到期平仓的风险。

认识风险

在了解了延期业务所具有的特点同时，投资者也需要充分了解延期交易所具有风险

不连续的市场所带来的风险

虽然上海黄金交易所已提供了 20:00 至次日 2:30 的夜市时段，但由于国际黄金、白银市场是 24 小时连续交易的，在国内市场休市期间的国际市场价格波动会给投资者带来意想不到的后果。

保证金交易带来的风险

延期交收产品的杠杆机制对于市场风险和损益都有放大作用，在可能获得较高收益的同时也可能发生巨额损失，损失金额有可能超过您投入的全部初始保证金以及追加保证金。浦发银行向客户提供的有关市场分析和预测仅供参考，客户的所有交易指令均由客户本人理性判断，并自行承担交易后果。

我想开户做金交所黄金白银交易，流程如何？

开户

可以在柜面、网银、手机易金通 app、手机银行、微信银行多种渠道开户，如果有理财经理指导开户，可以在理财经理处填写工号。成功开通交易功能后的 T+1 个交易日即可开始进行交易，移户的当日可开始进行交易，提早交易会报“错误委托”。

开户后可以根据需要下载我行手机银行，或者下载易金通 app，扫码下载易金通，



或直接到金交所网站下载 <http://www.sge.com.cn>

手机银行：通过苹果应用商店、谷歌官方应用市场、中国移动 MM 应用商店、安卓市场、微软 marketplace 或浦发银行网站下载“浦发手机银行”客户端软件。

微信银行：进入微信的添加朋友，选择“查找公众号”，输入“浦发银行”或“we95528”查找我行官方微信账号完成添加。

网银：可以登录 <http://www.spdb.com.cn> 进行交易。

如果您需要更专业的电脑软件，可以下载闪电操盘手或者浦发金交易终端，下载地址：
http://per.spdb.com.cn/bank_financing/precious_metals/

如果您需要订阅我行的“浦发金视点”市场评论，可以关注微信订阅号 [spdb_gold](#) 或者到 http://per.spdb.com.cn/bank_financing/precious_metals/pfjsd/ 浏览。

您可以加入我行的黄金投资 qq 群，“浦发金”群号：121092808 以及“浦发黄金投资”群号：71359308，加入时请注明黄金编码。

从哪里看行情

电脑渠道可以使用闪电操盘手查看，点击左面的报价

业务种类	金交所	铜	原油	大豆	账户外汇	双向外汇	贵金属现货
所属板块	上海黄金	国际金属 --comex 金属	国际能源 --cme 能源	国际农产品 --cme 谷物 油籽	全球外汇-- 交叉汇率	全球外汇-- 美元汇率	国际金属-- 贵金属现货

可以通过以下渠道获取金交所和账户贵金属、商品、外汇的行情。

手机看盘 app：文华财经随身行、易金通

手机网页版：<http://wap.fx678.com/>

电脑网页版：<http://quote.hexun.com/>

交易

开始金交所交易的步骤

第一步：转入资金

您可以通过各交易渠道的资金划转功能，将您银行卡上的资金转入保证金帐户（入金），入金时间交易日全天。当您需要提取保证金账户中的资金时可将资金从保证金账户转出至卡上（出金），出金时间为交易日的 9:00-15:30，我行的清算时间（15:45 到约 18:00）是不能出入金的。在每季度的结息日前一个交易日清算后到结息日凌晨约 1 点，也不能进行入金操作。

第二步：选择普通委托还是条件委托

普通委托直接报入金交所，只能进行盈利委托，比如现价 3600，可以报 3590 买入开仓，委托直接发到金交所场内，但需注意隔夜开市时在价格不利的情况下很难撤单。

条件单包括盈利委托和止损委托，比如现价 3600，如果希望跌到 3590 买开仓，可以输入触发价 ≤ 3590 ，委托价可以输入比如 3591，在行情到达 3590 后以 3591 价格买开仓报入金交所；如果希望上涨到 3620 开仓，则可以使用止损委托，触发价输入 ≥ 3620 ，委托价输入例如 3618，则在行情到达 3620 后，以 3618 价格买开仓报入金交所。条件单只负责在触发条件到达时报入金交所，是否成交完全根据金交所的撮合机制决定。条件单的另一优势是可随时撤单，避免了普通委托在价格不利的情况下隔场次很难撤单的问题。

第三步：选择您要交易的合约、价格和方向

如果您认为该合约品种未来价格上涨，则可买入开仓(即持有多头仓位)，如果价格上涨就获利，价格下跌就有亏损。如果认为未来价格下跌，则卖出开仓(即持有空头仓位)，价格下跌就有盈利，价格上涨就亏损。

第四步：确定交易数量

交易手数的确定需要结合您的资金情况，一般来说，除了持仓保证金部分，建议在执行交易后可用资金仍有超过持仓合约市值的 10% 的剩余，以应对可能发生的价格波动，避免频繁被迫保。

第五步：查询执行结果

对于委托或成交结果可以通过“委托查询”或“成交查询”菜单查询。对于条件单委托，可以通过“条件单委托查询”。一旦条件单被触发，则可通过普通委托查询。

持仓期间的关注点

您关注行情的变化趋势是否如您最初的预期，一旦行情走势向不利于您持仓方向变动，您需要密切关注您的可用资金及风险情况并根据需要及时追加保证金或者减仓，以避免被强行平仓。但请注意，追加的资金也有由于行情继续朝不利于您持仓方向变化而被侵蚀的风险。

您可以通过我行网上银行“追保、强平查询”菜单查询追保或强平通知。

请确保签约信息中的手机号正确，从而可以收到追保短信或成交提醒。

平掉您的持仓

平仓支持 T+0，对于买入开仓(即多头)需要卖出平仓(即平多仓)；对于卖出开仓(即空头)需要买入平仓(平空仓)。您平仓后获得的资金立刻转入可用资金，待下一日上午方可提取。

如何获得黄金实物

买入的现货品种可以通过柜面、网上银行或手机银行申请提取实物（也可以不提取），对于黄金延期多头则需要交割来获得实物库存。现货通过库存查询、延期通过持仓查询来查询持有的份额。

风险控制

浦发银行为您提供的

为尽可能控制延期交易风险，我行设定了保证金比率,并会视行情波动情况进行调整；同时我行还提供电子邮件、手机短信、人工通知等方式的追加保证金通知服务。需要提醒的是这些通知服务的送达与否并不构成强平的先决条件。

您需要严格遵守的

您需要通过各渠道及时查看您的保证金和风险情况，可以通过网上银行“追保、强平查询”菜单中的“强平、追保通知单查询”查询到最新的追保或强平预警通知。您决定主动平仓或追加保证金之前也应考虑到平仓后行情反转的可能性，并慎重做出决定。

金交所业务常见问题

为什么会看到“交易提示：[交易卡返回]身份证号码重复”？

这是由于投资者已开立过了上海黄金交易所交易账户，而在签约时输入了新增黄金编码。投资者无需与原开户机构解约，只需要在我行开户界面输入原黄金交易账户编码进行签约开户。输入的时候要注意输入已有，而不是新开。

投资者在不同银行可以开金交所交易账户吗？

目前金交所规定，投资者可在最多 5 家银行开金交所账户。

如何收取开户手续费？

投资者开户成功后，系统自动从投资者绑定的借记卡账户扣除开户手续费 35 元。

开户可以用什么证件？

目前开户可以用身份证、护照、港澳居民来往内地通行证、台湾同胞来往内地通行证。

在签约状态下，投资者该如何查询到黄金交易编码？

投资者可以通过网银“签约信息管理”查询黄金编码。

递延费是怎么算的？

递延费支付方向由交收申报数量对比决定---少付多原则

当交货（空）小于收货（多）时，空头向多头支付，当交货（空）大于收货（多）时，

多头向空头支付。Au(T+D)、Ag(T+D)每日收付合约市值的 0.0175%，按自然日逐日收付。节假日提前计提。在金交所网站 www.sge.com.cn 以及客户端软件可以查询支付方向。

交易量大，点差/手续费可以优惠吗？

金交所和账户交易，我行都有点差/手续费优惠。账户交易对单笔交易金额较大的，给予一次性优惠，优惠见 http://per.spdb.com.cn/bank_financing/precious_metals/ 对于账户交易或金交所交易，交易量持续较大的，手续费优惠请接洽理财经理。

如何理解追加保证金、强制平仓？

风险度是一个风险衡量指标，包含下述风险等级定义：绿色安全线，黄色追保线，红色强平线。风险度=（含盈亏可用资金+留存保证金）÷留存保证金，其中留存保证金=持仓均价×合约数量×（银行规定保证金比例-交易所保证金比例）。

绿色安全状态是指投资者风险度 ≥ 1 ，可正常交易。追保线状态是指投资者 $0 \leq$ 风险度 < 1 的状态，投资者交易状态具有一定风险，但还没到强平状态。需密切关注持仓盈亏，此时只能进行平仓，可用资金为负数，需要追加资金确保安全。强平状态指投资者风险度 < 0 的状态，此时保证金实际比例已经低于金交所对会员的保证金比例，我行可在不事先通知投资者的前提下，对投资者持仓进行强行平仓，降低投资者持仓风险。

以做多白银为例，价格跌幅为 客户保证金比例-银行留存保证金比例-（总投入资金 ÷（手数 X 开仓价格））就会强平。举例：总投入 100000 元，3500 开仓 200 手，则跌幅为 $0.1 - 0.03 - (100000 \div (200 \times 3500)) = -0.07285$ ， $3500 \times -0.07285 = -255$ 元，即价格下跌 255 元就会强平。

上海黄金交易所贵金属延期交易业务的成交原则是什么？

上海黄金交易所按照价格优先、时间优先的原则，采取自由报价、撮合成交的方式。

贵金属延期交易合约有没有到期期限？

上海黄金交易所的贵金属延期交易合约没有合约到期期限，各合约可进行连续交易。

在哪里改手机号？

投资者信息变更，例如，手机号、地址、email 等，均可通过“签约修改”实现更新。如果投资者更换手机号，可及时通过这一功能更新信息，方便收取我行发送的贵金属延期交易追保及成交通知短信。

没有浦发卡可以进行交易吗？

可以通过微信银行上的电子账户开户功能，开立电子账户，然后签约贵金属业务。

第三方公司机构号是什么意思？

由于政策规定只有金交所金融类会员才可以直接从事贵金属经纪业务，因此符合条件的公司可以作为介绍商（简称 IB）来参与，即为银行从事贵金属交易中间介绍服务，招揽投资者从事贵金属交易、协助办理有关开户手续、为投资者提供交易咨询和培训。作为介绍商，第三方公司是将自己的客户介绍给银行，成为银行的客户，并从中收取介绍佣金，但不能接触客户的资金，也不对投资者的交易进行结算。

现货交易和延期交易的差别？

(1)延期交易采用保证金制度，投资者不需支付合约价值的全额资金，只需支付一定比例的资金作为履约保证；而现货品种则需要支付黄金价值的全部金额。

(2)在交易方向上，延期交易可以卖空，既可以先买后卖，也可以先卖后买，因而延期交易是双向交易。而现货品种不能卖空，黄金现货只能先买后卖。

什么是开仓、平仓？

开始买入合约或卖出合约的交易行为称为“开仓”，交易者了结手中的合约的行为称“平仓”。

(1) 买开仓：是指客户开立多头，客户多头持仓增加。若市场价格上涨，多头持仓盈利；若市场价格下跌，多头持仓亏损。

(2) 卖平仓：是指客户减持多头，多头持仓减少。

(3) 卖开仓：是指客户开立空头，空头持仓增加。若市场价格上涨，空头持仓亏损；若市场价格下跌，空头持仓发生盈利。

(4) 买平仓：是指客户减持空头，空头持仓减少。



平仓后资金是否可提取？

平仓后可委托的资金（可用资金）是增加的，但可提资金需要到当日下午清算后才增加。

什么是当日无负债结算制度？

交易所实行当日无负债结算制度，又称“逐日盯市”。它是指每日交易结束后，交易所按当日结算价结算所有合约的盈亏、交易保证金及手续费、延期补偿费等费用，对应收应付的款项同时划转，相应增加或减少会员的计算准备金。本行对客户相应也实行当日无负债结算制度，客户延期产品持仓将在每个交易日终进行盈亏清算。客户的盈利金额增加到可用资金，亏损则减少可用资金。

什么是涨跌停板制度？

涨跌停板制度，即指合约在一个交易日中的交易价格波动不得高于或者低于规定的涨跌幅度，超过该涨跌幅度的报价将被视为无效。目前一般情况下现货品种涨跌停板为上一交易日收盘价基础上的±30%，延期品种白银为上一交易日结算价基础上的±8%，黄金为±6%，遇节假日交易所会调整涨跌停板幅度。

每日结算价是怎么产生的？

是指某延期合约整个交易日的成交价格按照成交量的加权平均价。当日无成交价格的，以上一交易日的结算价作为当日结算价。结算价是进行当日持仓盈亏结算和制定下一交易日涨跌停板额的基准价。可在上海黄金交易所网站（www.sge.com.cn）查看结算价。

什么是每日交易结算单？

每个交易日闭市后，对当天有成交、有持仓或有资金变动的交易帐户进行结算。结算依据包括交易所的成交确认、交易所公布的当日结算价、交易所和本银行的收费标准以及客户出入金等。结算内容包括交易费用、交易盈亏、帐户余额、保证金占用和可用资金等。

什么是延期费？如何确定其支付方向？

延期费是“延期补偿费”的简称，是因投资者延期交收而发生的资金或贵金属实物的融通成本。延期费的支付方向是根据交货申报数量与收货申报数量对比确定的，当交货申报量小于收货申报量时，空头持仓向多头持仓支付延期费；当交货申报量大于收货申报量时，多头持仓向空头持仓支付延期费；当交货申报量等于收货申报量时，不发生延期费支付。可到上海黄金交易所网站（www.sge.com.cn）或浦发金终端查看。

贵金属延期交易合约的延期费率多少？

Au（T+D）合约和 Ag（T+D）合约的延期费按自然日逐日收付，节假日按节假日前一交易日确定的方向提前收（付）延期费，Au（T+D）合约和 Ag（T+D）合约的延期费率为万分之 1.75；6 月 15 日支付 Au(T+N1)，12 月 15 日支付 Au(T+N2)的延期费，延期费率 6%。延期费=持仓量×当日结算价×延期费率。

开户的渠道有哪些？

可以在柜面、网银、手机易金通 app、手机银行、微信银行多种渠道开户，如果有理财经理指导开户，可以在理财经理处填写工号。成功开通交易功能后的 T+1 个交易日，即可开始进行交易，提早交易会报“错误委托”。

在哪里下载易金通？

可以直接到金交所网站下载 <http://www.sge.com.cn>，或苹果商店下载。

如何在微信银行交易？

进入微信的添加朋友，选择“查找公众号”，输入“浦发银行”或“we95528”查找我行官方微信账号完成添加。之后在微理财-----投资理财&贵金属，点击投资频道即可。

如何在网银交易？

可以登录 <http://www.spdb.com.cn> 进行交易

在哪里下载交易和行情软件？

如果您需要更专业的电脑软件，可以下载闪电操盘手或者浦发金交易终端，下载地址：

http://per.spdb.com.cn/bank_financing/precious_metals/

在哪里可以看到你行的市场评论？

如果您需要订阅我行的“浦发金视点”市场评论，可以关注微信订阅号 **spdb_gold**。

您可以加入我行的黄金投资 qq 群，“浦发金”群号：121092808 以及“浦发黄金投资”群号：71359308，加入时请注明黄金编码。

在哪里看行情？

电脑渠道可以使用闪电操盘手查看，点击操盘手左面的报价

业务种类	金交所	铜	原油	大豆	账户外汇	双向外汇	贵金属现货
所属板块	上海黄金	国际金属 --comex 金属	国际能源 --cme 能源	国际农产品 --cme 谷物 油籽	全球外汇-- 交叉汇率	全球外汇-- 美元汇率	国际金属-- 贵金属现货

可以通过以下渠道获取金交所和账户贵金属、商品、外汇的行情。

手机看盘 app：我行手机银行、文华财经随身行、易金通

手机网页版：<http://wap.fx678.com/>

电脑网页版：<http://quote.hexun.com/>

条件委托和普通委托有什么区别？

普通委托直接报入金交所，只能进行盈利委托，比如现价 3600，可以报 3590 买入开

仓，委托直接发到金交所场内，但需注意隔夜开市时在价格不利的情况下很难撤单。

条件单包括盈利委托和止损委托，比如现价 3600，如果希望跌到 3590 买开仓，可以输入触发价 \leq 3590，委托价可以输入比如 3591，在行情到达 3590 后以 3591 价格买开仓报入金交所；如果希望上涨到 3620 开仓，则可以使用止损委托，触发价输入 \geq 3620，委托价输入例如 3618，则在行情到达 3620 后，以 3618 价格买开仓报入金交所。条件单只负责在触发条件到达时报入金交所，是否成交完全根据金交所的撮合机制决定。如果要增大成交概率，建议委托价格更贴近市场。比如上述例一做多，触发价 \leq 3590，委托价可以输入 3595，确保成交，实际成交价格看当时的卖出价，而不一定是委托价。条件单的另一优势是可随时撤单，避免了普通委托在价格不利的情况下隔夜很难撤单的问题。

收到追保短信，是否马上会强平？

追保短信只是提醒资金不够了，还不一定到达强平标准，只是有可能会进一步滑向强平标准，如果短信提示已经到强平标准，则面临被强平的可能。强平并非实时强平，收到短信后客户完全有时间追加资金。

如何获得黄金实物？

买入的现货品种可以通过柜面、网上银行或手机银行申请提取实物（也可以不提取），对于黄金延期多头则需要交割来获得实物库存。现货通过库存查询来查询持有的份额。

交易费用怎么收？

金交所手续费为万分之 8，当日平仓免平仓手续费，按 3600 元/千克计算，白银当日波动 3 元即可盈利。

平今仓免费为什么成交查询中平仓还要收费？

当日清算后会返还。

一直持有黄金的成本是多少？

如果是金交所现货，比如 Au9999 等，则持有黄金是 0 成本，如果是黄金延期品种，比如 mAu(T+D)，则成本是递延费，但这个递延费未必是支付，也可能是收取，极端情况是每日都支付（理论上如此，现实是不可能的），则一年的成本大致为 6.3%

现货价格为什么都不一样？

Au9999 提货数量起点要求是 1000 克，Au100g 提货数量起点要求是 100 克，因此 Au100g

的需求更多一些，价格可能会稍微高一些。

交易时间是什么，可以非交易时间预约下单吗？

夜市：周一至周五 20:00-次日 02:30

日市：周一至周五上午 09:00-11:30 下午 13:30-15:30

夜市起到日市结束为一完整交易日。

浦发金电脑交易终端可以在非交易时间预约下单。

“强平批次号”在哪里可以查询到？

“强平批次号”可以通过“成交查询”查询到。

金交所常用术语

可用资金——客户可用于交易的资金，包括可提资金和卖出现货或平仓后回转资金，日间交易时，客户的浮动亏损从可用资金中扣除，浮动盈利不增加到可用资金，日终清算后，当日盈亏全部体现在可用资金中。

客户权益——可用资金+持仓保证金+冻结资金。

浮动盈亏——客户持仓因行情变动发生的未实现盈亏，当日开仓的以开仓价作为成本，历史仓以昨日结算价作为成本。合约的浮动盈亏=（最新价—买持仓均价）×买持仓量×交易单位+（卖持仓均价—最新价）×卖持仓量×交易单位。客户的浮动盈亏=∑各个合约的浮动盈亏

当日盈亏——客户当日仓和历史仓的盈亏累计。= [(卖出成交价-当日结算价)*卖出量]+[(当日结算价-买入成交价)*买入量]+(上一交易日交易结算价-当日结算价)*(上一交易日卖出持仓量-上一交易日买入持仓量)

提货保证金——提货申请后，提货出库前冻结的资金

开仓均价——开仓的加权平均价格。

持仓均价：如当日开仓，为开仓价；如历史仓，为昨日结算价。

结算价——结算价是指某延期合约整个交易日的成交价格按照成交量的加权平均价。当日无成交价格的，以上一交易日的结算价作为当日结算价。结算价是进行当日持仓盈亏结算和制定下一交易日涨跌停板额的基准价。

客户权益：可用资金①+持仓保证金+冻结资金+卖出货款冻结。

可用资金①：盘中试算时浮动盈利增加到可用资金，浮动亏损在可用资金中扣除。

可用资金②：客户可用于交易的资金，网银、电话银行及手机银行显示的可用资金即为此可用资金。盘中试算时浮动亏损在可用资金中扣除，浮动盈利不增加到可用资金

穿仓：盘中监控中显示客户权益为负值。

爆仓：行情发生连续涨跌停板及跳空等特殊情况下对客户强平后客户权益为负值。

风险度：风险衡量指标， $=\text{持仓保证金} \div (\text{可用资金} \textcircled{1} + \text{委托冻结资金} + \text{持仓保证金} + \text{卖出货款冻结})$

动态保证金比率： $(\text{可用资金} \textcircled{1} + \text{委托冻结资金} + \text{持仓保证金}) \div (\text{持仓均价} \times \text{合约数量})$ 。

账户交易篇

账户交易和期货有什么区别？

我行账户商品（原油、大豆、铜）是以纽约商品交易所等期货品种报价为依据，加减一定点差后形成报价，跟期货一样有到期日，但没有杠杆，不是期货交易所的撮合成交，是银行报价的做市商制度，客户根据银行报价进行买卖。而账户贵金属和外汇则完全参照国际市场现货或外汇，无到期日。

签约后可以立即交易吗？

可以通过网银和手机银行的“贵金属商品外汇”签约或解约，签约后立即可以进行交易，解约后也可以立即签约。

交易时间是什么？

贵金属和账户外汇交易时间为每周一上午 8:00 到周六凌晨 4:00，换日操作时暂停交易。

铜交易时间： 周一至周五：08:00~第二天凌晨 2 点

大豆交易时间：周一至周五：09:00~21:45，22:30~第二天凌晨 2 点

原油交易时间：周一至周五： 08:00~第二天凌晨 4 点



银行是怎么报价的？

一个品种银行同时报买入价和卖出价。客户按照报价买卖各品种，浦发银行不另行收取手续费。银行买入价是指银行向客户买入（即客户向银行卖出）的报价。银行卖出价是指银行向客户卖出（即客户向银行买入）的报价。卖出价和买入价之间的差额称为点差，实质上就是客户进行开仓和平仓一个完整交易的成本。只有价格涨幅（做多）或跌幅（做空）超过点差后才能获利。例如，原油银行买入价 249.78，银行卖出价 251.38 元/桶，双边点差就是 1.6 元/桶，单边点差就是双边除以 2 等于 0.8 元/桶，双边点差折百分比约 0.7%，客户如果要做多买入，看右边的，价格是 251.38，客户如果要卖出做空，看左面的，价格是 249.78。如果做多，则需要等银行买入价上涨 1.6 元就是到 251.38 才能保本。

委托方式有哪几种？

市价交易就是按照最新银行后台实时价格成交，挂单交易是指客户提交挂单指令，当交易报价满足挂单条件时才成交。挂单交易包括获利挂单、止损挂单，委托查询只能查到挂单交易。双向挂单是指同时订立的一个获利挂单和一个止损挂单组合，双向挂单中的任意一项挂单成交，另一项挂单即自动失效。挂单交易和双向挂单在委托时不判断资金和持仓，待价格到达触发时才判断。

止损和止赢是以银行价成交还是以客户委托价成交？

止损挂单以银行报价成交，止赢委托以客户委托价成交。举例来说，比如持仓多头，设了卖出止损委托，价格 3.123。银行买入价直接从 3.125 变为 3.118，则成交价格为 3.118 而不是 3.123。又如果设了逢低买入价 3.112，银行卖出价从 3.125 直接跳到 3.109，则成交价格为客户设的委托价 3.112 而不是 3.109。

1 点代表报价中的多少？

人民币 银	人民币 铂	人民币 钯	人民币原 油	人民币 铜	人民币大豆	外汇兑人民 币	外汇兑外汇 (日元除外)
0.001	0.01	0.01	0.01	0.0001	0.0001	0.0001	0.0001
美元银	美元铂	美元钯	美元原油	美元铜	美元大豆		美元兑日元
0.01	0.01	0.01	0.01	0.0001	0.0001		0.01

交易数量怎么确定？

贵金属的交易数量就是多少重量单位，比如多少盎司（美元报价）或克（人民币报价），商品也是多少单位比如蒲式耳，桶，磅。外汇则是左面第一货币，比如 JPY/CNY，数量就是多少日元，GBP/CNY 是多少英镑。EUR/USD 是多少欧元，GBP/USD 是多少英镑，AUD/USD 是多少澳元，USD/CHF、USD/CAD 和 USD/JPY 都是多少美元。

美元钞和汇通用吗？

交易币种为美元和人民币，其中美元分为美元（钞）、美元（汇）账户。但美元（钞）、美元（汇）账户内资金不能通用。若客户持有现钞的，通过交易后其本金及增值部分仍为现钞。客户可以用美元钞和汇交易，报价一样。

账户外汇、贵金属、商品是共用一个保证金账户吗？

是的，共用一张借记卡，也同时共用一个保证金账户，即客户一次入金后，可进行所有品种的交易，流程便捷。

账户交易资金有活期利息吗？

客户入金后，不管开仓还是未开仓，所有的持仓保证金和可用资金都算保证金存款，银行对客户的持仓保证金和可用资金都按季度给付活期利息。

账户交易有点差是多少？

目前点差为行业最优，贵金属和商品单边点差千分之 3-4，单笔交易达到一定金额以上交易，系统可实行相应的交易价格优惠点数。双向外汇交易点差单边 8-9 点，具体优惠可参看 www.spdb.com.cn 的黄金外汇频道。

怎样区分不同期次的账户产品？

每期次产品名称采取“交易币种”+“交易品种”+“年份两位数字+月份两位数字”的组合方式命名。例如，“人民币大豆 1612”代表以人民币买卖的、参考芝加哥期货交易所 2016 年 12 月大豆期货合约价格的账户大豆产品。目前原油和铜一般是 3、6、9、12 月，同时有 2 个期次的品种可以交易，最大持有期为 6 个月。

什么是自动展期功能？

自动展期是指根据客户的指令，在产品到期日自动完成平仓上期产品并按照之前头寸同样数量和的同样方向开仓下期产品。可以在持仓页面的“到期选择”中提前设置到期后自动平仓还是自动展期，默认是到期自动平仓。如果届时平仓资金不足以覆盖开新仓资金，展期会失败。

商品到期后会强平吗？

对于商品类交易品种，交易结束日是指该期产品的最后一个交易日。客户可在交易起始日至交易结束日的交易时间内交易该产品，产品到期后（即交易结束日的前一工作日），客户将不能继续交易此合约。

在到期日结束时点客户仍有持仓的，如果到期处理是自动平仓，则银行对客户持仓按市价进行平仓。

如果是做多，如果下期品种比当期品种高，展期是否吃亏了？

一般而言，各品种涨跌趋势一致，涨跌浮度相差不太大，展期后虽然价格可能高，但如果之后趋势是上涨，幅度是差不多的，因此假设近期合约能上涨 10%，展期后的新合约涨幅应该不会相差很大，平仓价格也会高。客户多付出的实质上就是买卖新合约的一笔点差，当期和下期品种之间的差额不是客户的亏损。

客户进行账户交易的最低数量是多少？

原油的最小单位为 0.1 桶，按 40 美元/桶计算，大约为 26 元人民币或 4 美元。铜最小单位 10 磅，按 2 美元/桶计算，大约 130 元人民币或 20 美元。大豆最小单位 1 蒲式耳，按 9 美元/蒲式耳计算，大约 60 元人民币或 9 美元。外汇最小交易数量为 10 外币单位，日元是 1000 日元，折人民币在 100 元之内。



如何查询商品的到期日？

在网银的商品品种查询中可以查到每个商品合约的到期日，实际停止交易的日期为前一日工作日的 23:45，例如，人民币 1603 大豆产品，交易结束日设定为 2016 年 2 月 22 日，结束日之前一个工作日，即 19 日（因 22 日是周一，19 日是周五）的 23:45 停止交易，在该时点为仍持有该期产品的客户办理自动平仓或者自动展期。

如何计算隔夜利息？

做多：客户支付 做多货币的金额 * ask 掉期价格

做空：客户收取 做空货币的金额 * bid 掉期价格

掉期价格=掉期点数 /10000，日元人民币价格=掉期点数 /100

例一：客户多头开仓 USD/CAD 金额为 10000 美元，假设结算时美加价格为 1.28，usdcad 的 ask 掉期点数为-0.02，则客户支付 $10000 * (-0.02/10000) = -0.02$ 加元/天，折美元等于 $0.02/1.28 = 0.015$ 美元，即当日收取美元 0.015 元/天。

例二：客户多头开仓白银 10000 人民币，假设人民币白银 ask 掉期点数为 2，则客户支付 2 元人民币/天。

掉期价格请参见 <http://www.spdb.com.cn> 贵金属外汇频道

为什么会报“超过容忍点差”？

所有成交价格以后台价格为准，不是手机或网银所看到的参考价，客户可以容忍成交价格与看到的价格之间的差距就是容忍点差。如果网银或手机看到的价格与后台价格的差距超过客户输入的容忍点差，就会报此错误。比如客户做多，看到的原油价格是 210.28，如果提交时后台价格变为 210.38，如果之前容忍点差设置的数值小于 10 点，就会报错，如果大于 10，就会以 210.38 成交。

账户交易会有追保和强平吗？

理论上会有，但在 100% 保证金的前提下一般很难达到追保或强平标准。假设满仓，亏 90% 后强平，亏 80% 追保。

账户外汇交易与个人结售汇有何不同？

账户外汇交易与个人结售汇存在以下区别：

(1) 账户外汇是一项账户交易类产品，客户买入的账户外汇不能支取实际外汇，只能卖出后支取人民币资金；账户外汇可以同时做空；个人结售汇可满足客户用汇需求，客户购汇后可实际使用，没有做空功能。

(2) 账户外汇目前没有美元兑人民币品种。

(3) 账户外汇没有年度交易额度的限制，无论客户买卖多少账户外汇，不会影响到个人年度结售汇额度的使用；个人结售汇根据国家外汇管理政策有相应额度的限制。

双向外汇可以用人民币结算吗？

双向外汇交易是买卖各外汇的交易，双向外汇可以用美元结算，也可以用人民币结算。

账户外汇、外汇宝、双向外汇宝有何不同？

账户外汇交易是以人民币买卖各外汇的交易；双向外汇宝是以美元结算的外汇兑外汇的交易。以上两个业务可以看作对合约的买卖，不涉及实际换汇动作，也不能支取兑换的外汇。比如做多欧元兑人民币，只要有人民币即可交易，最后以平仓结束交易，盈亏都以人民币结算。双向外汇宝目前只要有美元即可进行多空双向交易（今后会支持人民币结算），盈亏都以美元结算。外汇宝则是实际的外汇货币间的转换，所买入的外汇可在监管政策范围内支取。

我想开户做账户类交易，流程如何？

签约

可以在网银、手机签约，签约后立刻可以进行交易。

网银：投资交易——贵金属商品外汇——签约管理

手机：黄金交易——账户贵金属商品外汇——签约管理交易

第一步：转入资金

您可以通过保证金账户管理菜单，将您银行卡上的资金转入保证金帐户（入金），账户交易的保证金和金交所保证金是互相独立的。

第二步：选择市价交易还是挂单委托还是双向委托

如果想以现价成交，则选择市价交易，如果遇到“超过容忍点差”的提示，可适当输入大一点的容忍点差。如果想在委托的同时输入平仓止赢和止损价格，则可以在平仓止损和止赢中输入。

以做多为例，如果想等价格再跌一点做多买入，则可以在逢低买入栏位输入委托价格，如果想等价格突破某个价格再开仓做多，则在追涨买入价中输入委托价格。如果既想等价格下跌后买入，又想等价格突破后买入，则可以使用双向挂单，逢低买入和追涨买入同时输入委托价格，二者有一个到达，另一个自动作废，如果两个同时输入后，就不能在开仓时再输入平仓止赢止损价格，只能等成交后输入止损止赢价格。优惠是挂单到价成交后再优惠一定点数。委托有效期限最长为该委托日所在的周末收市前(周六早 4 点)。在委托有效期内未达到客户委托价格，委托将自动失效

第三步：选择您要交易的合约、价格和方向以及数量



第四步：平仓

平仓可以市价平仓或者挂单平仓。市价平仓可以部分平仓，挂单平仓只能全部平仓。如果想要分批平仓，只能在开仓时分批开仓，平仓时可以针对这一订单进行挂单平仓。如果有多笔商品、外汇、贵金属等不同持仓，多选后可以批量平仓，批量平仓只能是市价全部平仓。

账户贵金属可以提货吗？

可以选择按重量提金与按金额兑金。兑换的贵金属实物范围限于规定的可供兑换的产品范围。

(1) 若选择提金，客户确定要提金的重量，并选择需要提金的产品。客户可提金数量为“提金定投重量/单件产品重量”向下的取整数。

(2) 若选择兑金，则系统平仓客户的账户贵金属持仓，并购买实物金产品。客户确定要兑换贵金属的重量，并选择需要兑金的产品。客户可兑金数量为“兑金定投重量赎回可获资金/单件产品价格”向下的取整数。

系统计算提金差额， $\text{提金差额} = \text{客户拟购金数量} \times \text{产品销售价} - \text{提金重量} \times \text{平仓价格}$ ；

(1) 若平仓资金不足以支付购买实物金所需资金，则系统自动在保证金账户中扣除；若客户资金不足，则提金失败，但系统仍触发平仓。

(2) 若平仓资金大于购买实物金所需资金，则系统自动将差额资金支付至客户保证金账户。

客户凭手机提货短信、身份证或卡到网点提货

贵金属商品定投篇

我行“攒金宝”业务即为贵金属定投业务，将来还将推出原油定投。贵金属定投可以按周、月发起，可以按照克重也可以按照金额。白银起点金额为 10 克，黄金、铂金、钯金起点为 0.1 克，约 30 元不到。在定投日期的 14 点发起购买，若客户选择卖出，价格为定投品种的银行即时买入价。

定投、主动购买和卖出不收取手续费。

如定投日为非工作日，则顺延到下一工作日。每月 29, 30, 31 日的定投顺延到下月第一个工作日。对于多种定投计划导致的定投日期重复的，系统按计划发起多次定投。

定投赎回后资金第二天入活期账户。

定投是一种新型储蓄、理财工具，具有以下特点

➤ 攒点钱：每个月银行自动扣钱，这样可以不经意就能攒点钱。每个月攒 500 元，一年下来就是 6000 元。不因钱少而不存，轻松脱离月光族。

➤ 轻松投：不需要关注黄金的涨跌，像存钱一样方便，不会因为短期的波动影响长期的收益。真正的无需打理，懒人理财。

➤ 投得起：最低 30 元轻松起步。不会因为钱太少成为我们不理财的借口。

真正开启全民理财新时代。

➤ 很方便：办理只需手机上轻松一点，直通办理。如需用钱，可及时赎回。

➤ 降成本：黄金定投适合长期买入，一般最短期为一年，更加分散价格的风险。

➤ 换实物：黄金涨了可以卖出变现金，实现财富的增值保值。黄金跌了，可以兑换成金条。

定投适合人群

- 月光族** —— 养成良好的理财习惯。黄金定投可以“强迫”自己进行投资和积累，攒小钱买大件，为长远生活做准备
- 上班族** —— 黄金定投是“懒人”的投资理财方式，每月收入稳定，小额分批，投资未来。
- 责任族** —— 可以把黄金定投作为长期的理财工具，对抗通胀，规划子女教育金，退休养老金
- 投资族** —— 通过定投方式来购买黄金，可以摊低成本，降低风险。加上可以兑换实物黄金，更加可以防御风险。
- 储蓄族** —— 怎样让你的财富增长“跑赢”物价指数是每个人关心的话题。建议储蓄的二分之一作为定投。



定投期限	每月定投重量	最大市值 (2012年10月)	对应投入本金 (截至2012年10月)	期间回报率
15年 (2001-2016)	1盎司黄金 (约31克)	24.7万	10.7万	130%

如何办理贵金属定投？

目前可以通过手机银行渠道，在黄金交易的定投中新增定投计划。

可以有多个定投计划吗？

可以建立多个计划，比如同时定投黄金和白银，同时以周和月为周期。

定投赎回后资金立刻到账吗？

定投赎回后资金第二天到卡的活期账户。

定投时间和价格如何定？

以定投日期的 14 点价格发起购买，价格为定投品种的银行即时卖出价。若客户选择卖出，价格为定投品种的银行即时买入价。定投和卖出赎回都不收取手续费。

如定投周期为月且定投日为非工作日，则顺延到下一工作日。如定投周期为周且定投日为非工作日，则此定投日作废，不再顺延。对于多种定投计划导致的定投日期重复的，系统按计划发起多次定投；对于节假日调整等因素导致的同一计划前后两次定投日期重复的情况，系统只发起一次定投。

外汇宝篇

外汇宝是指将其所持有的一种外汇兑换成另一种外汇的业务。

一、交易载体

交易的资金账户为活期一本通或东方卡项下的外币活期账户。

二、主要交易货币

货币主要有美元 USD、欧元 EUR、英镑 GBP、日元 JPY、澳大利亚元 AUD、瑞士法郎 CHF、港币 HKD、加拿大元 CAD。

三、主要交易货币对

(一) 直盘。交易货币对中有美元的交易货币对，称为直盘。我行有 7 只直盘，分别是 EUR/USD、GBP/USD、USD/JPY、AUD/USD、USD/CHF、USD/HKD 和 USD/CAD。前四只直盘是国际上交易量占大多数的交易货币对。

(二) 交叉盘。不包括美元的交易货币对，称为交叉盘。上述 7 只货币，共可以组成 21 只货币对。

柜面和网银可开通外汇宝，柜面、网银、电话银行和自助终端可进行交易。



外币活期账户可按月计息，在两个计息期间内未发生变化的资金可享受相应币种一个月定期存款利率的计息优惠。

交易平台篇

手机易金通 app

可以在易金通上开户，开户完成后可在易金通入金、下单交易，同时易金通还有丰富的资讯包括浦发金视点。



闪电操盘手软件



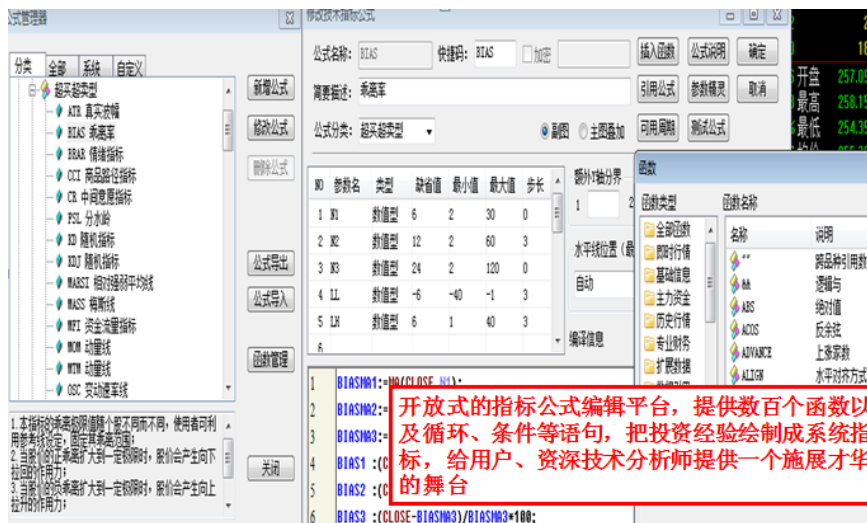
在 TD 或者期货市场交易犹如在战场上打仗，如果把一个投资者比喻为战场的战士，则交易软件就是其装备了，而精良的指标公式甚至是程序化交易系统就是其武器了。

好的交易软件追求速度、交易的便捷，甚至可以把交易者的思想转化为程序化交易，犹如投资者的左膀右臂。浦发金闪电操盘手软件集手动交易、程序化交易、套利交易、模拟交易、资讯、图表分析于一体，是投资者实现财富梦想的最佳助手。

登录行情的账号为黄金编码，初始密码为黄金编码的后 6 位；登录交易用卡号，密码是网银的查询密码。一般开户后下周初可以开始使用，也可以使用公共账号登录 账号和密码都是 spgold。期货模拟交易主要供初学者学习，或者进行程序化交易模型的实测，点击右上角交易期货，模拟交易。登录账号为 900243 到 900292 ，号码连续，密码为 1111



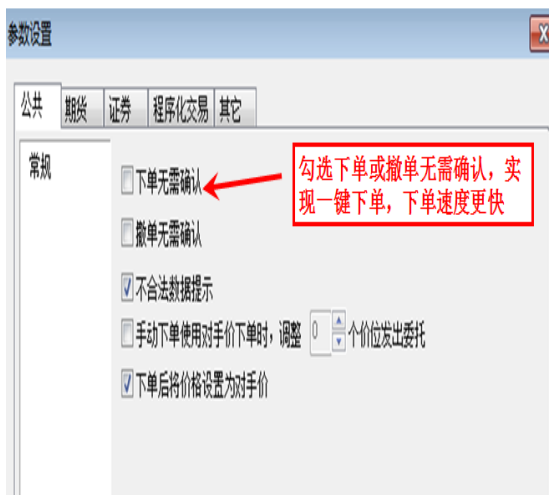
全方位市场行情，多样化功能



交易灵活便捷



一键下单



一键平仓



Pt9995	铂金 9995	-0.73	307.50	-2.25			196	2			308.00	309.75
Au100g	黄金 100g	-1.63	255.00	-4.23			782	4			259.00	259.23
Au50g	金条 50g											280.93
Ag999	白银 999											4092
Ag9999	白银 9999	-0.72	4150	-30			142	36			4165	4180
AuT+D	黄金 T+D	-1.29	254.65	-3.34			55176	2			257.09	257.99
AuT+N1	黄金 T+N1											252.00
AuT+N2	黄金 T+N2											260.00
AgT+D	白银 T+D	-0.68	4060	-28			1632042	12			4075	4088
mAuT+D	m黄金 T+D	-1.34	254.76	-3.47			35192	2			257.10	258.23

可以在开仓时就设置平仓的止损止盈，也可以在持仓中对现有头寸设置止损止盈

黄金交易 葛国庆 权益: 1214551.68 可用资金: 1030831.31 开仓盈亏: 158570.99

平仓1% 平仓30% 平仓50% 平仓70% 平仓100% 止损止盈

交易 当日委托 当日成交 持仓 账户信息 参数设置 查看日志

合约名称: AgT+D 买卖方向: 买入 卖出 开平状态: 开仓 平仓 自动 委托价格: 对手价 最大可开: 委托数量: 止损止盈 买入

合约名称	买卖	持仓	可用	开仓均价	开仓盈亏	止损止盈
AgT+D	买	9	9	1268.89	25119.99	
AgT+D	卖	2	2	1298.00	-5524.00	
mAuT+D	买	12	12	101.94	183394.00	

委托时间 合约 买卖 开平 委托价格 委手 成手 状态

16:14:18	mAuT+D	买入	开仓	89.340	2	0	已申报
14:54:51	AgT+D	卖出	开仓	1300	4	1	部成部撤
14:53:41	AgT+D	买入	开仓	1267	4	4	全部成交
14:53:29	AgT+D	买入	开仓	1266	4	4	全部成交

预设止损止盈

限价止损(盈)+浮动止损(盈)两种止盈方式供选择,更合理有效。

启用止损策略
相对价位止损
 当价格达到或超过开仓价 30 个价位时自动止损。
 浮动止损: 价格朝开仓方向或最优价格的反向波动, 距离开仓价或今后最优价 30 个价位后止损, 最小变动步长 2 个价位。

启用止盈策略
相对价位止盈
 当价格达到或超过开仓价 30 个价位时自动止盈。

绝对价格止损止盈(触发后自动全部取消)
 对于做多持仓, 当价格小于等于 [] 时止损。 当价格大于等于 [] 时止盈。
 对于做空持仓, 当价格大于等于 [] 时止损。 当价格小于等于 [] 时止盈。

开仓后, 价格到达距离开仓价一定幅度后止损或者止赢

开仓后, 价格到达指定价格后止损或者止赢

确定 取消

平仓1手 平仓30% 平仓50% 平仓70% 平仓1手 止损止盈

合约名称	买卖	持仓	可用	开仓均价	开仓盈亏	止损止盈
mAuT+D	卖	3	3	106.73	-1977.00	止盈: 200
AgT+D	卖	1	1	1298.00	173.00	止盈: 50 止损: 20 浮动: 10(0.000)
AgT+D	卖	1	1	1300.00	177.00	止损: 100
AgT+D	买	5	5	1268.89	-729.45	绝对值做多止盈: 1343.000 绝对值做多止损: 1103.000
mAuT+D	卖	1	1	117.67	435.00	止损: 80 浮动: 3(0.000) 绝对值做空止盈: 110.000 绝对值做空止损: 110.000
mAuT+D	卖	3	3	117.00	1104.00	
mAuT+D	买	1	1	117.98	-468.00	

特有的“分笔”订单模式, 方便为每一笔根据其成本定制单独的止赢止损策略

闪电操盘手的程序化交易功能

程序化交易是一种认为交易中存在着某种可以盈利的规律, 以数理统计、数学概率、数学期望值为基础, 通过交易软件中的特定编程语言编写的, 具有回测历史以及在真实市场中替代人工进行自动化下单的方法。

客户可以通过软件平台提供的语言进行策略编制, 历史数据测试, 默认开通半自动交易,

即在根据客户自编的策略发出交易信号后，系统弹出交易价格，手数的确认框，需要手动确认再发出委托指令。全自动交易无需人工确认，因此理论上不需要人工值守。

The image shows a screenshot of a trading software interface. At the top, there is a '参数设置' (Parameter Settings) window with tabs for '公共', '期货/黄金', '证券', '期权', '程序化交易', and '其它'. The '程序化交易' (Programmatic Trading) tab is selected, showing several checkboxes: '程序化下单时，一根K棒上只能下一次开仓单。' (checked), '程序化下单时，弹出下单提示对话框。(开启该选项，BUY与SELL指令返回值无效!)' (checked), '允许证券启用程序化下单。' (unchecked), '允许期货启用程序化下单。' (unchecked), '允许个股期权启用程序化下单。' (unchecked), and '允许黄金启用程序化下单。' (checked).

Below the settings is a trading chart for 'AgT+D 白银 T+D'. A '交易信号提示' (Trading Signal Prompt) dialog box is open, showing '品种: AgT+D', '方向: 买', '开平: 开仓', '价格: 4042.00', and '数量: 1'. The dialog has '确认下单' (Confirm Order) and '放弃下单' (Cancel Order) buttons.

At the bottom, there is a table with columns: '合约名称', '买卖', '持仓', '可用', '开仓均价', '开仓盈亏'. The first row shows 'AgT+D 买' with a quantity of 5 and an available quantity of 5.

Below the table, there is a red-bordered text box containing the following text:

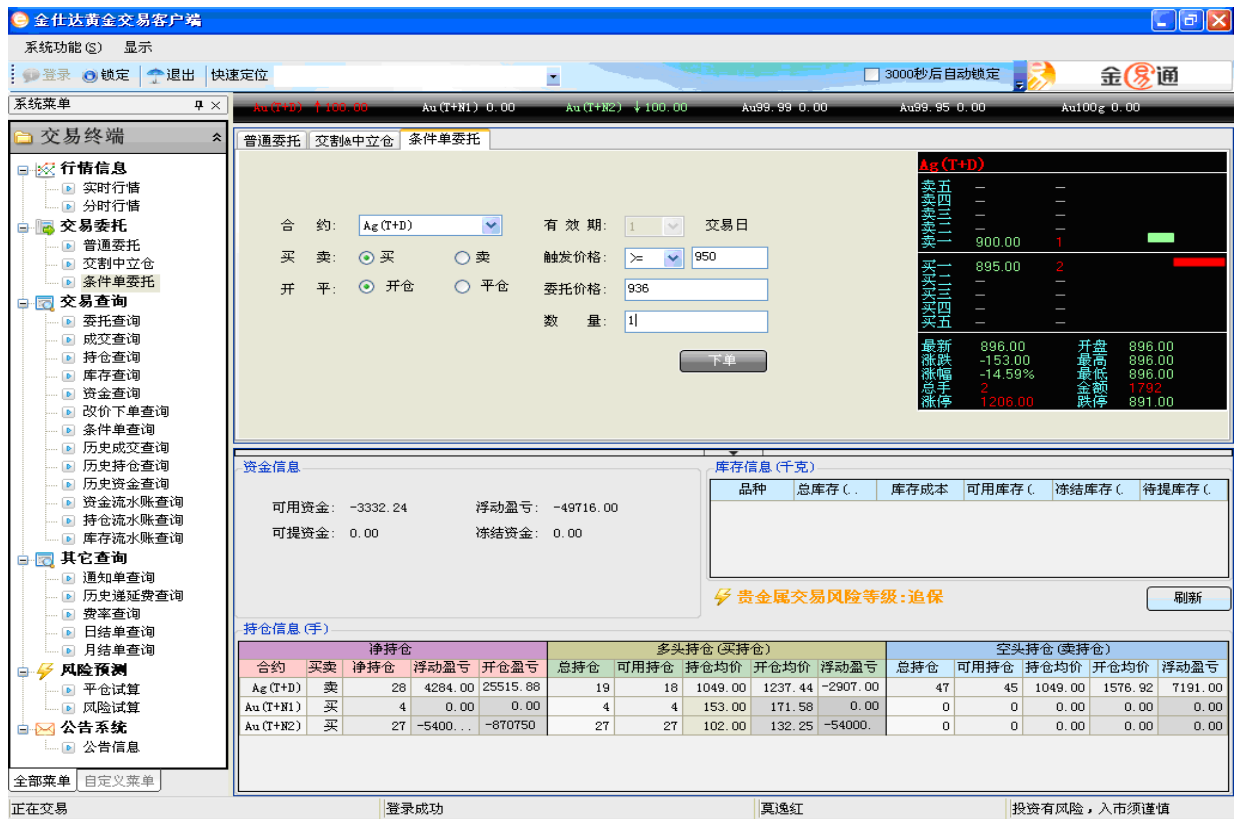
客户可以自己编写交易模型(交易公式)，实现自动下单。可以发出：买开/买平/卖开/卖平，极大方便了技术派进行操盘。
当交易模型满足条件时，就自动发出交易指令。因为委托数量等其他条件，客户已经预先设好，这时客户只要点击一下“买入”或“卖出”，就可以发出委托指令（如果客户设置成全自动交易，系统会不需要确认自动下单）

浦发金交易终端

浦发银行贵金属交易终端软件秉承“便捷实用、专业至上”的设计理念，为客户提供了止损委托、止盈委托等多种条件委托类型，同时提供改价下单、反手下单、屏幕抓价、快捷平仓、非交易时间下单、批量撤单、行情索引等多种快捷操作，并提供风险试算，平仓试算等辅助工具。

浦发金交易终端独立于网银，下载到客户电脑即可使用，使用动态密码或查询密码登录，具有专享的交易通道，独立行情推送，系统性能稳定，功能强大。为客户迅速抢占交易先机创造有利条件，是您金市淘金的利器。

条件单举例：假设现价 896，如果希望等涨上去后挂单买开仓（或者买平仓），则使用条件单的止损委托功能，即当市场价格涨到客户设定的触发价格 950 时，系统自动以客户设定的委托价格 936（可任意设定）报入交易所买开仓（或者买平仓）。条件单也可以在手机银行、网银下单。



其他还具有改价下单,反手下单,批量撤单,屏幕抓价,交易试算,延期费方向查询等功能。

提高篇

不打没有准备的仗

了解影响黄金的价格因素

一、供给：金矿开采：

对价格的影响：金矿开采受本身行业特性限制，对价格的敏感度低，价格的大幅上涨需要较长时间才能反映到产量增加。

二、需求：除了工业需求还有饰金需求，占黄金需求比例为 75%左右,份额最大，传统饰金消费大国为印度,沙特,阿联酋,中国,土耳其等。对价格的影响巨大,呈现季节性与周期性,通常第一及第四季度,饰金需求增长明显.例子:每年印度的婚庆及宗教节日,中国的农历新年,西方的圣诞节和情人节,对饰金的需求都较其他时间增多。

投资需求分为零售投资和 EFTs(黄金交易基金), EFTs 为近年投资黄金之最新途径。对价格的影响:投资需求的价格弹性较其他需求因素最大,对价格影响也最大.例子: EFTs 自 2003 年面市以来,已吸引上千亿的资金流入黄金市场.成为近几年金价大幅上涨最直接的动力。

三、美元与黄金

美元对黄金市场的影响主要有两个方面,一是美元是国际黄金市场上的标价货币,因而与金价呈现负相关.假设金价本身价值未有变动,美元下跌,那金价在价格上就表现为上涨.另一个方面是黄金作为美元资产的替代投资工具.

从近 30 年的历史数据统计来看,美元与黄金保持的大概 80%的负相关关系,我们在分析金价走势时,美元汇率的变动是一重要的参考。

四、通货膨胀与利率

作为这个世界上唯一的非信用货币,黄金与纸币,存款等货币形式不同,其自身具有非常高的价值,而不像其他货币只是价值的代表,而其本身的价值微乎其微。在极端情况下,货币会等同于纸,但黄金在任何时候都不会失去其作为贵金属的价值。因此,可以说黄金可以作为价值永恒的代表。这一意义最明显的体现即是黄金在通货膨胀时代的投资价值——纸币等会因通胀而贬值,而黄金确不会。

五、地缘政治局势

黄金历史上就是避险的最佳手段,所谓“大炮一响,黄金万两”,即是对黄金避险价值的完美诠释。任何一次的战争或政治局势的动荡往往都会促涨金价,而突发性的时间往往会让金价短期内大幅飚升。

入场交易前您需要做的事

什么人适合做延期交易?

从大量的成功者的经验来看,他们之所以具备长期获利能力,与他们具有较高的综合知识水平是密切相关的。这种综合知识水平,既包括独立运用分析现有信息的能力,也包括长期交易中积累下来的经验教训。而这些经验教训,往往是付出沉重代价后的结果。延期交易中的佼佼者,几乎都有过痛楚的经历,有时甚至是几起几落。

良好的心理素质极其重要,恐惧、贪婪、贪小、侥幸及从众心理等都会导致交易失败,尽管交易者在理性上也能意识到其危害性,但正如俗语所说“江山好移,本性难改”,一旦同样的场景出现,不少人还是会重犯过去的老错误。

您要做的一个决定就是用多少钱去做交易

实际使用多少钱取决于很多考虑:第一是您的动机,如果仅仅是尝试一下或者做做玩玩,那还是少出一点钱为好。其二是您的进取心,为了赚钱愿意冒多大的险。还有一个相关的因素是您的年龄,因为这牵涉到您的家庭负担,健康状况,工作年资,以及家人对您做交易的态度。这些都不是无关紧要的因素。

交易的选择和评估

从事投资,一个人必须选择有利可图的交易方法。交易选择的方法是五花八门的,指标,交易系统或咨询、或跟从熟人。哪种方法较好这是因人因事而异的。当然也有一些基本的参考因素,比如,交易选择的方法应当有理论的根据,且交易成果是经过历史数据检验的。其次,交易选择的方法应该能告诉交易者捕捉市场信号。最后,这种方法应该提供某种现实的方法让交易者退出交易。

从小开始逐步升级

一位统率千军万马指挥若定的司令官，当他刚从军校毕业出来，先带一个排、一个连，在小单位内历练，也是必经的阶段。经验证明，从事保证金投资若要自己一手决策、亲自操作的话，应该遵循“从小开始，逐步升级”的原则。首先，在入市实际买卖之前，最好有几个星期的模拟操作，锻炼一下自己的能力。模拟交易推荐使用闪电操盘手期货模拟交易，可以进行外汇黄金白银的模拟操作。接着就是入市操作，先进行小额买卖，太早到深海容易受溺。小额投资阶段不必太计较每战的盈亏。亏了就当缴学费，赚了就当奖学金。主要着眼于买卖技巧的实战经验的提高。小额实习大约一个月左右总结一次。要从市况分析和资金运用两方面检讨。特别要注意锻炼自己止损认赔的功夫，树立牢固的“不怕错，最怕拖”的观念。

实际下单前您需要做的事

黄金保证金市场是一个风险很大的市场，它的风险主要在于决定价格的变量太多。风险控制意识和计划是不可或缺的。

按照不同的时间周期，根据短期服从中期的原则，确定中线和短线的支撑位和阻力位、是否处于趋势还是盘整状态。分析不应采用一种方法来得出结论，而应该采取验证法提高成功率（各种技术分析之间互相验证，技术分析和基本面分析互相验证，短周期和长周期互相验证）。

做单计划

老话说：新手重预测，老手重对策。成熟的交易者不仅仅应考虑怎样防患未然，而且更应该考虑亡羊补牢的措施和手段。做交易计划无非是制定出一个进入和退出任一交易的起点，不管此项交易最终是否有利可图。一旦确定了这个起点，价格水平的变化就可归结为上升、下降或维持原状。一个交易计划就必须为进入实际交易市场制定行动蓝图。一旦价格水平发生如上所述三种变化中的任何一种，交易人就可根据计划做出卖或买的决定。核心问题始终是在什么情况下退出已经进入的交易。这实际上包括三个退出计划。其一，必须有一个接受损失的计划，一旦交易失利，就应坦然退出。其二，应该有一个接受赢利的计划，一旦赢利目标达到，即可满意而归。其三，必须有一个计划，它使交易人在发现市价在相当一段时间内不会发生重要变化时退出交易。如果在进入交易前已定下可接受的损失程度，那么，市价一达到事先已定下的这个点，唯一能做的就是停损。



养成良好的操作习惯

下单前检查：

- | | |
|-----------------------|----------------|
| 1 是否和目前趋势相符； | 2 是否有 K 线形态支撑； |
| 3 是否分析了周线及月线的形态指标； | 4 计划做单量是否过大； |
| 5 是否设置了止损的价位； | 6 是否设置了止赢的价位； |
| 7 是否计划了加仓的价位（在浮赢的情况下） | |

下单后：



到了止损位，严格执行止损价位，不管以后看这张单是否平得错或对；
浮赢加仓失败后，严格遵守补救原则；

重要的入场时机

1 只有在市场展现强烈的趋势的特征，或者正在酝酿形成趋势，才进场。

找出每个市场中持续进场的主要趋势，而且顺着这个主控全局的趋势作，要不然多观察，不操作。

2 入场时机

A: 前一个趋势显著反转之处，一般情况下这里是支撑或阻力点。

B: 横向整理盘显著向某个方向突破之时。

C: 主要趋势下跌，小反弹遇反压时卖出。主要趋势上涨，技术性回档遇到支撑时买入。

3 做顺势而为的仓位。主要上涨的趋势中，次级卖空的仓位要轻。

4 当所建仓位合于大势所趋，而且市场的走势证明趋势对你有利，在技术性反弹处金字塔型加码。

5 保持仓位不动，直到在客观分析之后，发现趋势已经反转或将要反转，这时就要平仓，而且行动要快！

6 如果判断错误，不是原先所想象的那样，立刻平仓！跑得要快！

大忌：在走势稳固的强大空头市场里逆势操作，而且是在一个小小的技术性反弹处买进。如果有什么动作的话，那应该卖出，而不是买进。在稳固的价格趋势中，想要逆势抓头部或底部是非常危险的。

拿好你的矛和盾

最有效的矛——资金管理技巧

资金使用的三份法则 第一个 1/3 资金的使用，以短线操作为主快进快出、高抛低吸。大势明朗可中线持有，否则短线获利了结。第二个 1/3 资金的使用，是当第一份资金在获利状态下，且已无风险可言时方可使用。发觉第二笔可能是入错市时，我们应该马上将第一笔资金止赢。第三个 1/3 资金的使用，只有当前两份资金在获利状态下，且大势明显向好时这份资金才可投入战斗。严格遵循：趋势理论、顺势而为、高抛低吸、短线操作、快进快出。这种操作从理论上讲其风险最大值为 1/3，而利润最大值为无穷。三份法则的科学性就在于将风险控制到最小，让利润充分增长。这种操作还可以让你永远使自己有一个良好的心态，轻仓为主。成功的交易 = 心理控制 + 资金管理 + 分析系统。

我们可以采取复合头寸交易的方法 复合头寸分为跟势头寸和交易头寸，跟势头寸用于谋划长期的目标，这就需要对其设置较远的止损指令，为交易的巩固、调整留有充分的余地。从长期的角度看，这些头寸能带来最大的利润，即所谓“中坚力量”。交易头寸是在投资组合中专门留出来的用来从事频繁的出、入市短线交易的头寸，其止损指令期限短而灵活，其任务是探测风险、确保长线利润，即所谓的“辅助力量”。例如：某市场已达到一个目标，



接近某阻力区，同时市场已呈超买状态，则我们可针对交易头寸部分的平仓获利，或安排较接近的止损指令，其目标是锁定成本或确保利润。如果后来趋势又恢复了，则我们也可用剩下的交易头寸把已平仓的头寸补回来。

价格跌至重要支撑位附近的建仓技巧

可在支撑位附近分批入场，跌破支撑位一定幅度止损，并在价格从支撑位附近反弹时加码，但高位加码的仓位应该越来越轻（即金字塔式加码原则）

价格升破重要阻力位的建仓技巧

升（跌）破则可考虑分批建仓，如：

- a 30%资金突破后买入
- b 40%资金回抽后并再次掉头后买
- c 30%资金在升势确认后根据金字塔原则加码。

价格升至重要阻力位附近的平仓技巧

如阻力较弱，且市场处于趋势市场，则在阻力位附近平 40%，在阻力位下方一定幅度设立止损，价格回落并达到止损价位，平 60%。

如处于区间市场，则在阻力位附近平 40%；在阻力位下方一定幅度设立止损，价格回落并达到止损价位，平 60%。

如未达到止损价位，且突破该阻力，形成有效突破后，按照升破阻力建仓技巧，将已经平仓地 40%伺机回补。

在亏损的头寸上增仓无异于自寻毁灭，千万不去要去尝试。当考虑到继续增仓时，即使是现有头寸已有盈余，仍然有一点要当心：那就是当市场逆你而行时，你增加的头寸会增大你的风险。



最坚固的盾——止损的方法

百分比回撤

允许价格回撤到波峰或波谷的某个百分比，比如 0.382,0.5,0.618

波动性止损

波动性止损是建立在这样一个假定上：波动性在某种程度上代表着市场噪音。因此，如果你把止损设置成当前价加减 ATR（真实波动幅度均值）的倍数，那么就可能有一个超出市场噪音的不错的止损。波动性止损是你可以选择的最佳的止损之一。

通道突破

通道突破就是价格超越 N 天的高点或价格低于 N 天的低点。例如，你可能会在市场有了一个最近 40 天的新高时入市，你的止损也可能是价格有了最近 10 天的新低时。这个方法的一个优点是给了价格很多余地，并且远在噪音之上，很多有名的交易商都用这个方法。然而它也有一个最大的不足之处，就是可能返回去大量的利润。

移动平均止损

另一种已经使用了好多年的普通的入市技术是移动平均的交叉点，这类系统的一个问题就是你总是在市场中，并且经常会受到双重损失。

支撑和阻力止损

支撑和阻挡止损在前面也提到过。一般说来，交易商进入市场后会在图表上察看支撑和

阻挡的领域，止损一般都会放在这些水平的极点价位。

如何进行技术分析

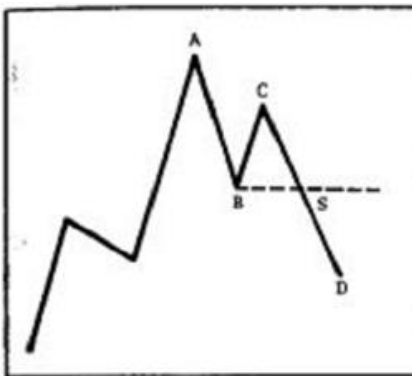
技术分析侧重于图表与公式的构成，以捕获主要和次要的趋势，并通过估测市场周期长短，识别买入和卖出机会。根据您选择的时间跨度，您可以使用日内（每 5 分钟、每 15 分钟、每小时）技术分析，也可使用每周或每月技术分析。不同的时间周期对应不同的操作策略，可根据您的实际情况选择某个周期作为操作分析依据。

发现趋势

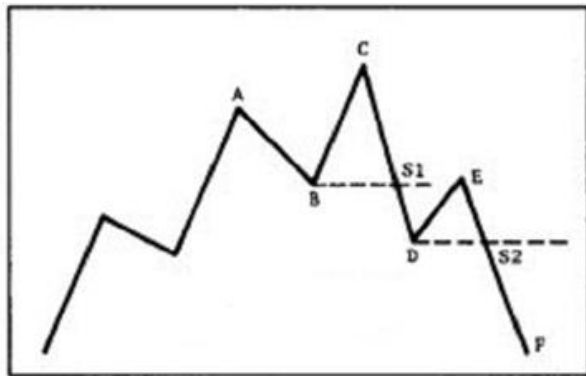
关于技术分析，您首先听说的可能会是下面这句箴言：“趋势是您的朋友”。找到主导趋势将帮助您统观市场全局导向，并且能赋予您更加敏锐的洞察力——特别是当更短期的市场波动搅乱市场全局时。每周和每月的图表分析最适合用于识别较长期的趋势。一旦发现整体趋势，您就能在希望交易的时间跨度中选择走势。这样，您能够在涨势中买跌，并且在跌势中卖涨。

趋势的定义：市场价格的波峰和波谷依次上升或下降的方向，分为上升趋势、下降趋势和横向整理三种方向。每个趋势都是其更长期一级趋势的组成部分，同时它自身也是由更短的趋势所构成。

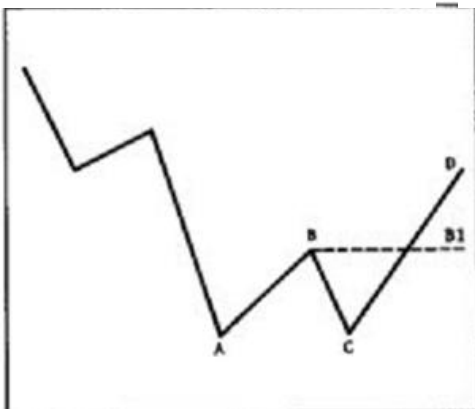
趋势的运用



卖出形态 1: 高点 C 挑战点 A 失败，加之市场跌破了最低点 B，构成了 S 处的卖出信号。



卖出形态 2: 与左图不同的是点 C 超过了点 A。某些道氏理论者会在 S1 处看到卖出信号，而另一些人则需要 S2 处看跌之前看到比 C 更低的高点 E。



买入形态 1: 当价格超过 B 时 (B1 处), 买入信号出现
买入形态 2: 买入信号出现在 B1 或者 B2 处

我行独家威力指标

黄金外汇市场波动反复, 投资者实难把握, 但市场又是有规律的, 要在这个充满魅力的市场中淘金, 并长期获利, 必须拥有可靠的指标和交易系统。但一般常见的指标效果并不如人意, 比如常见的均线系统等, 按照少数人赚钱的法则, 参照普通的指标买卖, 结果可想而知! 你必须尝试非同一般的交易技术, 让你透视市场的趋势, 压力, 支撑……。我行结合资深专家多年的经验和智慧, 为客户隆重推出多款不同操作风格的交易辅助决策指标, 采用多空线等独创指标判断趋势多头、空头状态, 让纷乱复杂的市场趋势一目了然, 助您在交易时洞察市场脉搏、控制投资风险。获取方法: 您可以通过使用“闪电操盘手”进行行情分析, 自动获得相关指标的使用权。

1. 波段神兵 (指标代码: bat)

指标特色:

“趋势是您的朋友”。找到主导趋势将帮助您统观市场全局导向, 并且能赋予您更加敏锐的洞察力。此指标利用市场波动率来跟踪趋势, 只要趋势持续则可以吃足波段, 最大程度做到“让利润奔跑” 而一旦转向, 也可帮助您第一时间出局, 实践“不怕错, 最怕拖”的交易原则。

用法详解:

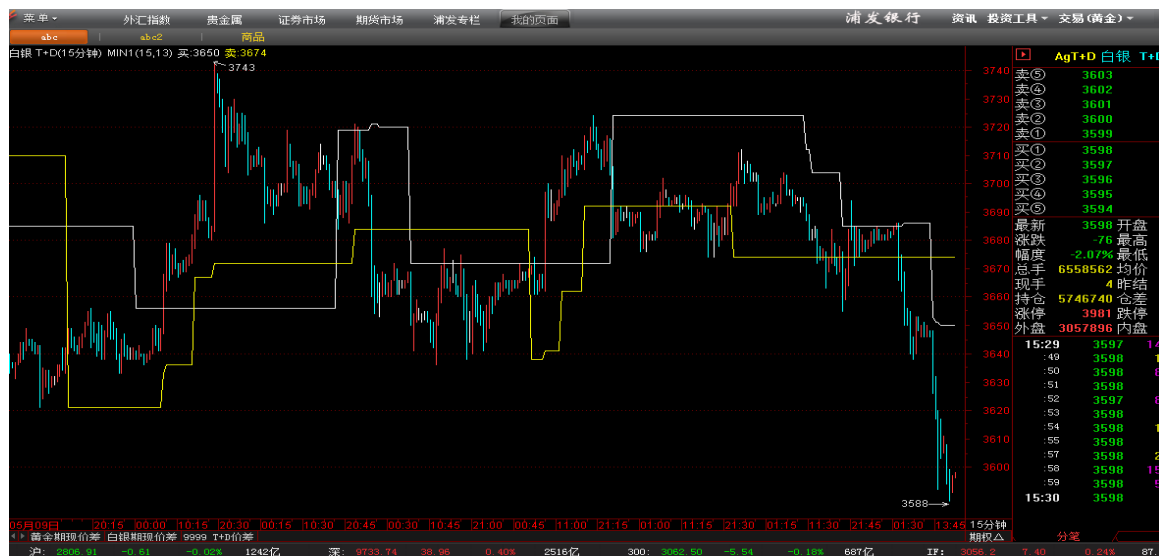
黄线为买入线, 红线为卖出线。价格由下向上突破黄线后进入多头趋势, 直至价格下破红线后结束多头趋势并进入空头趋势, 在多头趋势持续期间, 红线往往能提供很好的支撑, 在趋势足够强的时候, 价格贴近红线企稳后往往也是多头加仓时机。

价格由上向下突破红线后进入空头趋势, 直至价格上破黄线后结束空头趋势并进入多头趋势, 在空头趋势持续期间, 黄线往往能提供很好的阻力。在趋势足够强的时候, 价格贴近黄线企稳后往往也是空头加仓时机。指标参数可调节。交易时可同时参照更大级别的时间框架的指标情况, 对支撑阻力做到一目了然。

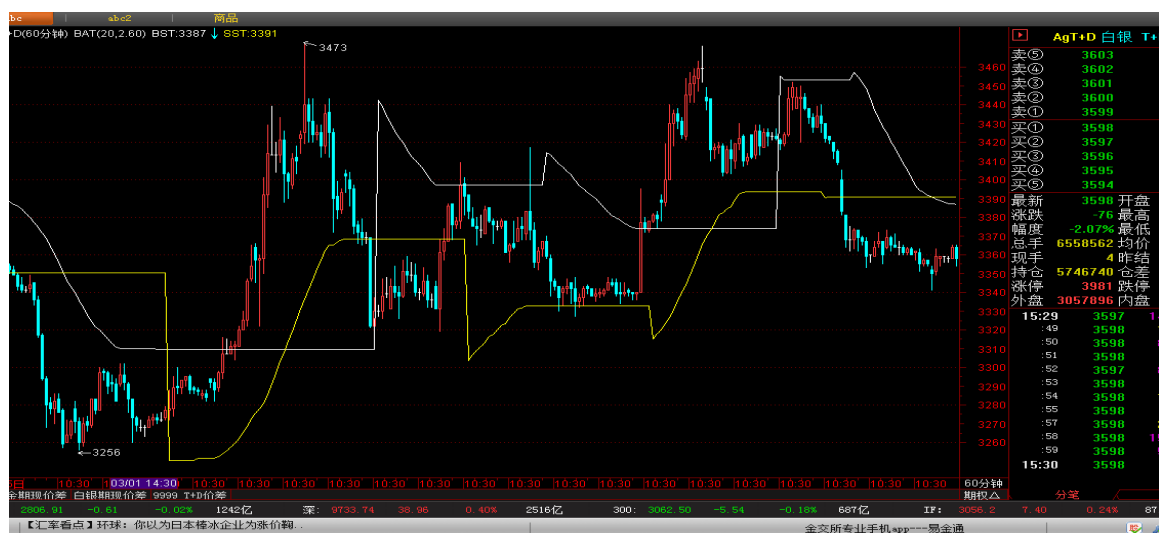
图例:

明确的趋势标志助您在单边趋势行情中大显身手。

白银 td 15 分钟:



在盘整中也可做到赚钱或者少亏。



适合不同的品种和时间框架

图例：

60 分钟白银现货



3. 压力支撑（指标代码：bay）

指标特色：市场在有明显趋势时以顺势交易让利润奔跑为主要策略，但市场不总是处于趋势之中，在非单边趋势中找到压力支撑从而及时止盈就显得很有必要，此指标通过二层支撑压力线设置，能清晰展现压力和支撑区域。此指标适用于任何周期。

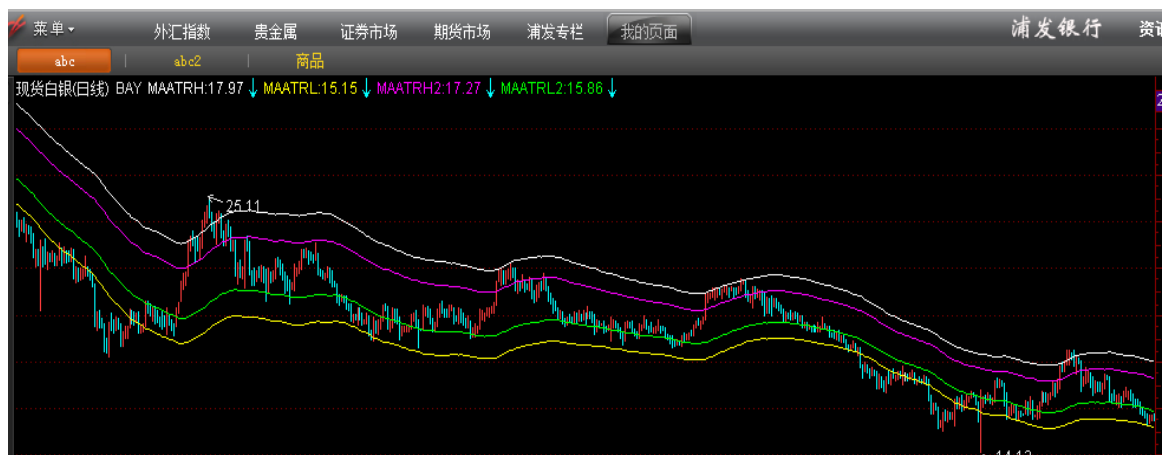
用法详解：黄线和红线为重压力支撑线，绿线和兰线为轻压力支撑线。

重压力支撑线往往是震荡行情的极限，突破或到达此处就可以止盈。

行情在强势运行时，往往价格不会回落很深，此时轻支撑线即能提供支撑，同样行情在弱势运行时，往往价格不会反弹很高，此时轻压力线即能提供压力。

图例：

白银日线



下降趋势中白银反复在白线上轨附近受阻

特别声明:本行通过软件产品为用户提供的公式、指标是为了帮助用户在投资过程中理性决策、控制风险。本行对用户的投资决策可能带来的风险或损失不承担任何违约、赔偿或其他民事责任。

技术分析参考书目

1. 图形分析：头肩，反转，连续，支撑，压力等。这个是最基础的，也是陷阱最多的地方。学习参考书目《期货市场技术分析》《期货交易技术分析》《日本蜡烛图技术》《甘氏理论：形态—价格—时间》《完全技术分析手册》。
2. 顺势分析：趋势线，均线。如何发现趋势的开始，如何确定趋势是否延续?学习参考书目《趋势跟踪》《专业投机原理》《股市晴雨表》（《股市晴雨表》中的道氏理论对趋势的理解非常重要）
3. 结构分析：季节性，循环，波浪。结构分析是帮助我们确定行情所处的位置，从而确定市场随后的发展，学习参考书目《艾略特波浪理论——市场行为的关键》《应用艾略特波浪理论获利》《江恩华尔街 45 年》《市场轮廓理论》《驾驭市场——优秀交易商是如何造就的》
4. 市场性质：重点是判断超买或超卖的行情，主要是用于没有明确方向的震荡行情。学习书目《短线交易秘诀》《我如何从股市中赚得 200 万》《震荡盘操作策略》《箱型赚钱法》《市场韵律与时效分析》
5. 形成自己的分析体系并建立交易规则：通过大量的学习后，每个人或多或少拥有了自己的分析方法，但建立一个交易规则是任何成功交易者的必经之路，可通过模拟交易或者历史数据测试去试验其有效性。学习参考书目《混沌操作法》《克罗谈投资策略——神奇的墨菲法则》《原版海龟交易法则》《成功交易——与金融大师谈投资》《高绩效期货操作：名家交易策略》《甘氏理论：型态-价格-时间》《外汇短线交易的 24 堂精品课》

策略篇

交易理念和策略

不可获取的心理防线

成为一名成功的专业外汇投资者，并不是一件轻而易举的事情，您需要培养的是长期、持续、稳定的获利能力。J·P 摩根说：“要想成为一个交易专家，首先要成为一个自我控制者。” 您需要重新认识自己，然后建立适合自己特点的交易决策系统，并根据系统去交易。严格按照这一建议来做，能够确保您不会在短期的成功之后输得更惨！

亏生侥幸心，赢生贪婪心

价位波动基本可分为上升趋势、下降趋势和盘档趋势，不可逆势做单，如果逆势单被套牢，切不可追加做单以图扯低平均价位。大势虽终有尽时，但不可臆测市价的顶或底而死守某一价位，市价的顶部、底部，要由市场自己形成，而一旦转势形成，是最大赢利机会，要果断跟进。在实际操作中，很多人却屡屡逆市做单，一张单被套几百点乃至一二千点，一个重要的原因是由于资本有限，进单后不论亏、盈，都因金钱上的患得患失而扰乱心智，失去了遵循技术分析和交易规则的能力。

盲目下单导致亏损，垂头丧气，紧张万分之余，明知大势已去，还是存侥幸心理，不断地放宽止蚀盘价位，或根本没有止蚀盘的概念和计划，总期待市价在下一个阻力点彻底反转过来，结果亏一次即足以大伤元气。和这种亏损生侥幸心理相对应的心理误区，是赢利生贪婪心。下买单之后，价位开始掉了，不及时止盈，还要看一看，等单子转盈为亏，更不甘心出单，到被迫砍头出场时，已损失惨重。许多人往往有这种经验：亏钱的单子一拖再拖，已亏损几百点，侥幸回到只亏二三十点时，指望打平佣金再出场，侥幸能打平佣金时，又指望赚几十点再出场……贪的结果往往是，市价仿佛有眼睛似的，总是在与你想平仓的价位只差一点时掉头而去，而且一去不回。

首先力求少亏

很多人参与期货买卖，满怀希望赚大钱，不愿去想会亏钱。其实赚与亏都是买卖结果的一部分。老是想涨到某个价位可以赚多少，并不保证会变成事实；相反，行情不利时，采取“鸵鸟政策”，不敢正视，却只会令事态愈加严重。“商场如战场”，战争的要义是“保存自己，消灭敌人”。为什么军人上了战场首先要戴上钢盔、穿上避弹衣呢？目的是减少伤亡。实际过程中，总会有看错亏损的时候。在战略上希望赚多些，在战术上首先力求亏少些。两者并不矛盾。期货投资赚与亏的机会是一半对一半。亏的时候能够少亏一点，赚的机会相对也就大了。怎样才能做到少亏呢？第一是心理上要有“亏损是买卖结果的一部分”的观念，勇于接受失败，控制好自己情绪；第二是要强制自己好像机械人一样在第一时间下止损单，要有“壮士断臂”的气概，错了不拖。“留得青山在，不怕没柴烧”！

面对亏损处之泰然

做期货都要具备一个最基本的心态：接受失败，面对亏损处之泰然。你喜欢阳光，亦要接受阳光背后的阴影。做期货，涨和跌是走势矛盾的两面，赚和亏是买卖矛盾的两面，两者是对立地统一。你赚了十万，意味着另有人亏十万，根本上亏损是买卖的一部分，毋须错愕震惊，应以平常心对待。首先要认清：人们往往会“百密一疏”。自己若犯错误，必须勇于面对失败的事实。专家也不可能次次看得那么准。看错了有亏损是天经地义的。其次就是严格贯彻“亏得起多少做多少”的原则，不要挪用主要事业的本钱，不要动用生活费用，而是以一部分闲钱来投资，亏了亦无碍大局、无伤大雅。这样就不会有“输不起”的心理压力了。

不怕错最怕拖

“不怕错，最怕拖”是期货投资最重要的原则。既然任何人都有机会在市况分析中犯错，聪明与愚蠢的区别就在于聪明人善于“壮士断臂”，错了不拖；愚蠢的人则被拖死。投资人



一定要具备毫不迟疑、毫不留情的“止损”观念，“打得赢就打，打不赢就走”。可谋求高利润，而不必冒高风险。

不要敢亏不敢赚

一些投资者常犯的毛病是：被套牢的时候会横下心来“守”，明明损失“芝麻”的拖到要亏“西瓜”；有浮动利润的时候反而紧张兮兮地赶着“逃”，本来可以打只“老虎”的却只拍只“苍蝇”。这叫“有胆亏，没胆赚”。有这种心态买卖期货，十个有九个是要失败的。期货赚与亏的机会是一半对一半。不可能百战百胜，也不可能百战百败。假设十次买卖五次赚五次亏，要取得总计是赚的成绩，就需要五次亏是小亏，五次赚是大赚；如果逆市时苦苦死撑，顺市时匆匆离场，就恰恰倒转过来，变成亏的五次惨不堪言，赚的五次微不足道，就算金山、银山也会被败光！

成功的投资者讲究“稳”、“准”、“狠”。所谓“狠”也包含了抓到机会时绝不放手，努力扩大战果以造成大胜的意思。争取到大胜，就可盖过有时难免的小亏，使整体帐目保持盈余。担心市况反复，害怕由赚变亏是对的。但这种担心必须有根据。只要没有转向讯号出现都要抓住不放。既然手头上的货正好顺应了大势，又不是逆市而行，何不让它来一次轻舟直放，顺流而下，赚个痛快呢！应该持仓多久？惟一切合实际的答案是：只要趋势继续对自己有利，或者要你建仓的相同技术系统没有发出平仓的讯号之前交易者都必须抱紧仓位，不管是几天、几个星期或几个月。有顺势仓，你就处于优势。应采取攻击性的策略求取大赢。这种情况下，你就抱紧不放，跟着主趋势走。亏的时候要设限，赚的时候要赚足，这就是在期货市场制胜的不二法则。

要分兵渐进，不要孤注一掷

上中下三匹马对赛上中下三匹马，以“市况分析”角度看是“和”局；但采取下对上、中对下、上对中的“资金运用策略，却可以造成“赢”局。在投资期货过程中，往往资金的运用较测市更为重要。要分兵渐进，不要孤注一掷是一条重要原则。保证金交易价格波动大一点，两三个涨停板或跌停板就亏过头了。所以在资金运用的过程中，必须留有余地，量力而为。一笔投资金额，首先自己要弄清楚究竟是“全部军马”抑或只是“先头部队”，事先要作好打算，订好计划。先是“投石问路”，看对出追兵，看错有救兵。分兵渐进，顺利的话可赢三比0。就算第一支兵看错，随后第二支兵见风转舵，第三支兵乘风破浪，也可赢二比一；即使再严重，也只是输一比二，绝对不会像孤注一掷那样输零比三。



有人说，“看得准，不怕重锤出击一搏”。但是，世界上的事情是没有绝对的。不要忘记，价格上落永远是波浪式的。且不说有时会冒出一件突发消息使市况逆转，就算“小回”跌一波，暂时性出现浮动损失，到了追加保证金程度，因后援无继，缺乏第二套本钱，你就要被断头认赔。等到风浪一过，市况大幅回升，你只有懊悔莫及的份了！

累进战术的应用

越来越多的投资者意识到“孤注一掷”的危害，“分兵渐进”的原则已成为大家的共识。

但是，要真正落实“分兵渐进”仍有一个如何加码的问题。而累进战术，就是：假设你在A点买进，刚好被你抓住的是“谷底”，接着行情上扬到B点，你觉得涨势才起步，无理由急于套利，又在B点加入第二支兵买入乘胜追击。行情涨至C点，认为不过是一个大升浪的中间点，再加码第三支兵扩大战果，临近“浪顶”才“鸣金收兵，班师回朝”。因此，累进战术也可以称做顺势加码。

正确应用累进战术有三点是必须要注意的：

第一，赚钱时才加码。因为赚钱时加码是属于顺势而行，“顺水推舟”。买入之后涨势凌厉再买或卖出之后跌风未止再卖，这样可以使战果扩张，造成大胜。若亏钱时加码却是逆市而行，在错误的泥潭越陷越深。所以，经验丰富的投资人有一股加码的“狠”劲，但“只加生码，不加死码”。

第二，不能在同一个价位附近加码。在市场牛皮之际，反复在某个价位加码，这样一来就变成“孤注一掷”，一旦价格朝不利方向行走怎么办？

第三，不要“倒金字塔”式加码。当你准备做累进战术的时候，资金分配很重要，第二支兵应要比第一支兵少，第三支兵又应比第二支兵少。这样三支兵的平均价比较有利。相反每次加码都比原来的多，假设做多头的话，均价就会拉得越来越高；市况稍微反复，就会把原先拥有的浮动利润吞没，随时由赚钱变为亏钱。这是极为不智的做法。

“分兵渐进”是正确的原则。一个正确的原则必须配以正确的策略才能收到好的效果。做好上述三点事项，累进战术方可发挥威力。否则，“正经也会被歪嘴和尚念歪”，适得其反。

要顺势而行

许多投资者和经纪人最容易犯的错误就是根据本身的主观愿望买卖。明明大市气势如虹，一浪比一浪高的上涨，却猜想“应该到顶了”，强行去抛空；眼看走势卖压如山，一级比一级下滑，却以为“反弹一下总会吧”，贸然买入，结果当然是深陷泥潭，惨被套牢。在大空头市场来说，只要市场继续在一个宽广、连续的区间内下滑，也就是者这个区间内的一个高点比一个高点低，一底比一底低，那我们就要十分小心谨慎，避免去试探底部。

俗语：“识时务者为俊杰”，我们顺着大市涨跌去买或卖，就是站在强者一边，大势所趋，胜算自然较高。相反，以一己之“希望”与大市现实背道而驰，等于同强者作对，螳臂挡车，焉有不被压扁之理！兴风作浪没资格，跟风赚点钱才是上策。顺市而行要转身快。原来顺而行，一旦市况发生大转折，不立即掉头的话，“顺而行”就会变成“逆而行”。一定要随机应变，认赔转向，迅速化“逆”为“顺”，由大市“仙人指路”，才能重新踏上坦途。



冲破前市高低点的启示

“顺势而行”是期货买卖的重要原则，但最难掌握的却是对“势”的判断。如果心中没有一个谱尺，叫高几个价位就追买，报低两个价位又追卖，那不叫“顺势而行”，那是“乱打乱碰”。

一个成功的投资者，对“势”不作主观臆断，而是由大势“教”自己去跟。在市场可能筑底（或者由空翻多）的每一点，可找出相对的个别反压点。收盘价都必须站上这些点，才能在我们的分析中合乎趋势反转的结论。一个“秘诀”就是从冲破前市高低点去寻求买卖的

启示：冲破上日（周）最高价就买入，跌破上日（周）最低价就卖出。这种参考上日、上周高低价买卖方法究竟有什么依据呢？首先从事实分析。所谓涨与跌永远是相对的。冲破上日、上周最高价，这个“势”相对于上日、上周毫无疑问是个“涨势”。“涨势”买入，理所当然；相反，跌破上日、上周最低价，这个“势”相对于上日、上周十分明显是个“跌势”。“跌势”卖出，顺理成章。这是根据事实所作的判断。

其次当价位冲破最高点时，在上日、上周任何价位做空头的人都无一例外被套牢，他们当中一定有部分要认赔作买入，反过来有给升势推波助澜；相反，当市况跌破最低价时，在上日、上周任何一点做多头的统统都出现浮动损失，当中一定有部分要止损作平仓卖出，正好对跌势落井下石。以上两种情况都是跟市场角力的强者走。因此，这种决策是有根据的。

但是必须指出，市场走势是千变万化、错综复杂的。冲破前市的高低点决定买卖也不是次次灵验的。低开高收，高开低收，什么事都会发生。但历史的经验总结下来，十次有六次是这样就值得参考采用了。

反转战术的运用

反转的做法是：比如在A点做了多头之后，新的刺激因素使市况下挫，对行情重新检讨，确认原先的判断是错了，则立即在B点双倍卖出，变多头为空头，当价位下跌至C点时，除弥补原先的亏损外尚可获利。反转其实包含了两个层面：一是原先的合约作认赔处理，符合“不怕错，最怕拖”的原则；二是掉转枪头，争取反败为胜，符合“顺市而行”的原则。反转战术在大市发生转折，即由上升轨道转为下降或由下降轨道转为上升时，具有特别的效果，可谓扭转乾坤全靠它。反转战术并非时时可以使用。遇到反复起落市或牛皮市况等等就不能乱用了。当市况在狭窄幅度内呈“箱形”来回穿梭，若你仍做“反转”的话，就会“左一巴掌、右一巴掌”被“打”得晕头转向，这时倒是一动不如一静，以不变应万变为宜。

蓄之既久其发必速

如果价格连续多天在一个狭窄的幅度内升降，在图表上形成一密集区，这个密集区一旦向上突破或向下突破，就会造成一个烈焰冲天的升势或水银泻地的跌势。参与交易，一定要留意这样的机会。为什么密集区的突破会有这样强劲的冲力呢？古云：“蓄之既久，其发必速”。好比火山，炽热的岩浆和坚硬的地壳进行力的较量，压抑愈久，积聚的能量越大，一旦爆发，轰天动地。在密集区形成过程中，多空交战，争持激烈。由于幅度狭窄，不管做多头还是做空头，在密集区都无利可图，因此，未平仓合约必定越积越多。密集区横向发展，晴朗的地平线上孕育着风暴，平静的海面下翻腾着暗流。密集区沿着时间坐标拉得越长，向上或向下的爆发力就越大。当密集区终于打破均势，向上冲或向下泻时，有三种力量为这个脱出盘局推波助澜：

第一、在密集区部署已久的大户、投资者得势不饶人，猛加“生码”，乘胜追击；

第二、在密集区形成期间坚持观望的投资者见走势明朗化，马上跟风，顺市而行；

第三、在密集区看错方向的人，一部分会止损认赔，技术性买入或卖出更令突破局面火上加油。由于三种力量的结合，致使密集区突破后的走势具有幅度大、速度快的特点。而且这个幅度、速度与密集区在时间坐标的长度成正比。在密集区的酝酿需时，等候突破要有耐性。若在密集区未知向上或向下突破时贸然入市有如赌博，拖下去又会不耐烦，到一片麻木时忽然大市向相反方向发展就大祸临头了。到不如首先坐山观虎斗，以逸待劳，突破了盘局才顺势去追。



反复起落的对策

市场并非时时都是一边倒的大升势或大跌势。介乎于一段升势与跌势之间，或者两段升势之间，或者两段跌势之间，常常会出现一段反复起落的市况。

反复起落产生的原因，是市场上没有明显的利多或利空消息，市况失去单向发展的明朗依据，买家和卖家双方处于拉锯状态。许多投资者习惯于单边市的行情，遇着反复起落市况，往往被“左一巴掌，右一巴掌”，打得天旋地转，头晕眼花。从某种意义上说，在一边倒的升势或跌势中买卖，好比“正规战”，而反复上落时，则如“游击战”。如果以“正规战”一套战法套到“游击战”上，当然难免遭受美国大兵在越南丛林一样的命运。

在反复上落市中买卖的指导战术是走短线。具体对策是：判断了是一个反复上落市之后，接近下限就小仓位买入做多头，涨到上限就结算卖出，并反手做空头。再跌至下限，又平仓，并反转做多头。这样一种战术，强调小仓位以及机动灵活。一到上限或下限就要马上转向，否则就会“竹篮打水一场空”。在此必须指出，反复上落市是一种暂时状态，向上突破或向下突破迟早会出现。所以，走短线时也要注意设限止损。买入之后，跌破下限就投降；卖空之后，冲过上限就认赔。一旦市场跳出这个横向宽带时——不管是往哪个方向——就要舍弃反趋势操作所建的仓位，顺着突破所显现的强势方向建立仓位。跟随趋势交易者在盘整中会有一些的损失，但如果能坚持下来，最终市场会走出趋势性行情。

其实，最好的做法就是“忍”。反复上落市不要做，等向上突破或向下突破才去追。

利用技术性调整做短线

再凌厉的升势也不可能一口气冲上“顶”，再惨烈的跌势也难一条直线落到“底”，中间必定要经过“消化”。这个“消化”，术语上称之为技术性调整。技术性调整给我们提供了一个走短线的机会，通常这样的一次调整，等于前一段升幅或跌幅的百分之三十到百分之五十，如能把握得住，利润亦相当可观。

技术性调整的出现亦是有讯号可寻的。例如在上升势中，连续三日拉出红线，但一根比一根短，涨幅逐日递减；或者连涨多日之后，来一个高开低收，捡出一很有上影线的黑线，这些都是表明升势将要调整的讯号。趁着升势出现调整时做空头，或抓住跌势出现反弹时做多头，合乎顺势而行的原则。甚至前一阶段已捉住了升势或跌势的机会，又趋调整之局反卖或反买，那就可真达到“既摘西瓜，又捡芝麻”的最理想境界了。

利用技术性调整作买卖只能做短线，“得些好意须回手”，绝对不能太贪，一般情况下，调整最多达到百分之五十的幅度时，就要当它结束了。因为即使是“平均价战术”的运用者，到了这个价位，大致“和局”，他们都会澄紧结算离场。你太贪不走，市况一掉头重回大方向，就变成“贪芝麻而丢西瓜”了。无论是涨势过程中还是跌势过程中的技术性调整，都不意味大方向的改变。拳头往后一缩，是为了更有力地向前打出去。这是我们利用技术性调整做短线操作时应该清醒记得的。

双顶与双底

一个升浪，由A点出发，涨至B点为顶峰，回头跌至C点，卷土重来又上到和B点差不多的价位D点，形成另一个顶峰，跟着就摔下来，跌破A点与C点拉成延长的“颈线”，成为一个跌势的序幕。这种走势形态，因为有两个价位相近的顶，所以一般称之为“双顶”。

又叫 M 顶。相反，在下跌势的末期出现“双底”的，就叫 W 底。M 顶是强烈的下跌讯号，W 底是可靠的上升征兆。有时“双顶”雏形刚形成，市况也会有反复，掉头再上，演变成三次叩关，若又不破上两次高价，便蜕变成“三次到顶”，更是空头出击的黄金机会。但无论趁“双顶”做空头或超“双底”做多头，都要下好止损盘，万一风云突变，穿“顶”破“底”就认赔，这叫“小心驶得万年船”。

交易的终极秘诀



在你所交易的时段之内掌握大波段，才是赚大钱的唯一方式。必须抱牢获利的仓位，让利润持续成长，这样才可以填补在交易游戏中经常发生的亏损，因为在这场游戏中，亏损就像呼吸一样自然。亏损总会找上你，这是确定的，而且必然会发生，这就引发了下面的问题：到头来，我们怎样才能冲掉这些亏损？只有两种方式才能弥补这种亏损，我们必须将亏损的交易维持在很低的比例，或者让每笔平均亏损的金额小于每笔平均获利。时间，唯有时间，才能带给你较大的利润；成功的农夫绝不会在播种之后，每隔几分钟就把它们挖出来看看长得怎么样，它们会让谷物发芽，让它成长。交易者的成功也是一样，投资获利是需要时间的。不是思考、不是跳进跳出、不是想办法卖在最高点、买在最低点。